

**UCHWAŁA NR LIII/414/2014
RADY MIEJSKIEJ W ŻAROWIE**

z dnia 24 października 2014 r.

**w sprawie: miejscowego planu zagospodarowania przestrzennego obszaru położonego w obrębie wsi Kalno,
gmina Żarów.**

Na podstawie art. 18, ust. 2, pkt 5 ustawy z dnia 8 marca 1990 roku o samorządzie gminnym (tekst jednolity Dz. U. z 2013 roku poz. 594), art. 20 ustawy z dnia 27 marca 2003r. o planowaniu i zagospodarowaniu przestrzennym (Dz. U. z 2012 r. poz. 647 ze zm.) oraz w związku z uchwałą Nr XLIV/352/2014 Rady Miejskiej w Żarowie z dnia 6 lutego 2014 r. w sprawie przystąpienia do sporządzenia miejscowego planu zagospodarowania przestrzennego, obszaru położonego w obrębie wsi Kalno, gmina Żarów, po stwierdzeniu, że plan miejscowy nie narusza ustaleń studium uwarunkowań i kierunków zagospodarowania przestrzennego gminy Żarów, Rada Miejska w Żarowie uchwala, **co następuje:**

§ 1. 1. Uchwala się miejscowy plan zagospodarowania przestrzennego obszaru położonego w obrębie wsi Kalno, gmina Żarów.

2. Ustalenia planu zawarte są w tekście niniejszej uchwały oraz na rysunku planu, stanowiącym załącznik nr 1 w skali 1:1000. Rysunek planu obowiązuje w zakresie ustalonym legendą.

3. Rozstrzygnięcia o sposobie rozpatrzenia uwag do projektu planu oraz sposobie realizacji, zapisanych w planie, inwestycji z zakresu infrastruktury technicznej, które należą do zadań własnych gminy, oraz zasadach ich finansowania, zawarte są w załączniku nr 2 do uchwały. Rozstrzygnięcia zawarte w załączniku nr 2 nie są ustaleniami planu.

§ 2. Na terenie objętym planem obowiązują następujące ustalenia:

1. **Przeznaczenie terenu wydzielonego liniami rozgraniczającymi oznaczonego na rysunku planu symbolem: KD-D 1/2** : droga klasy dojazdowej;

2. **Ustalenia w zakresie ochrony i kształtowania ład przestrzennego:** zakazuje się realizacji obiektów i urządzeń, które nie są związane lub kolidują z przeznaczeniem terenu;

3. **Zasady ochrony środowiska, przyrody i krajobrazu kulturowego:** nawierzchnie drogi należy zabezpieczyć przed przenikaniem do gruntu i wód powierzchniowych zanieczyszczeń ropopochodnych i innych substancji chemicznych.

4. **Zasady ochrony dziedzictwa kulturowego i zabytków oraz dóbr kultury współczesnej, na obszarze objętym planem:**

1) dla całego obszaru objętego planem wprowadza się strefę ochrony zabytków archeologicznych;

2) odkryte podczas prac ziemnych przedmioty, co do których istnieje przypuszczenie, iż są zabytkami, objęte są rygorami prawnymi wynikającymi z przepisów odrębnych.

5. **Wymagania wynikające z potrzeb kształtowania przestrzeni publicznych:** niedopuszczalne jest sytuowanie na terenie objętych planem takich elementów zagospodarowania, które swą wielkością, formą lub kolorystyką powodują dysonans z otoczeniem;

6. **Zasady kształtowania zabudowy oraz wskaźniki zagospodarowania terenu** : dla terenu oznaczonego na rysunku planu symbolem **KD-D 1/2** : droga klasy dojazdowej, nie ustala się zasad kształtowania oraz wskaźników zabudowy.

7. **Granice i sposoby zagospodarowania terenów lub obiektów podlegających ochronie:** obszar objęty planem położony jest w granicach jednostek planistycznych gospodarowania wodami – jednolitych części wód powierzchniowych (JCWP): Tarnawka o kodzie PLRW600016134889, która stanowi część scalonej części wód Strzegomka od Pelcznicy do Bystrzycy (SO0812). Zgodnie z zapisami PGW i JCWP została oceniona jako naturalna o złym stanie, niezagrażona osiągnięciem celu środowiskowego, jakim jest dobry stan ekologiczny.

8. **Szczegółowe zasady i warunki scalania i podziału nieruchomości objętych planem miejscowym:** nie ustala się szczegółowych zasad i warunków scalania i podziału nieruchomości gdyż uzasadnia to stan faktyczny. Plan obejmuje nieruchomość, której konfiguracja przestrzenna zapewnia zagospodarowanie jej zgodnie z przeznaczeniem określonym w planie.

9. **Szczególne warunki zagospodarowania terenów oraz ograniczenia w ich użytkowaniu:** na obszarze objętym planem wyklucza się lokalizację urządzeń reklamowych.

10. **Zasady modernizacji, rozbudowy i budowy systemów komunikacji i infrastruktury technicznej:**

- 1) modernizacja drogi gminnej KD-D 1/2: droga klasy dojazdowej, w istniejących granicach o szerokości w liniach rozgraniczających od 9 m do 20 m.
- 2) w liniach rozgraniczających drogi dopuszcza się realizację infrastruktury technicznej w zakresie:
 - a) zaopatrzenia w energię elektryczną,
 - b) zaopatrzenia w wodę,
 - c) odprowadzania ścieków,
 - d) odprowadzania wód opadowych,
 - e) telekomunikacji;

§ 3. Ustala się stawkę procentową służącą naliczeniu jednorazowej opłaty od wzrostu wartości nieruchomości z tytułu uchwalenia planu, o której mowa w art. 36 ust. 4 ustawy o planowaniu i zagospodarowaniu przestrzennym, w wysokości 1 %.

§ 4. Wykonanie uchwały powierza się Burmistrzowi Miasta Żarów.

§ 5. Uchwała wchodzi w życie po upływie 14 dni od daty jej ogłoszenia w Dzienniku Urzędowym Województwa Dolnośląskiego.

Przewodniczący Rady
Miejskiej w Żarowie

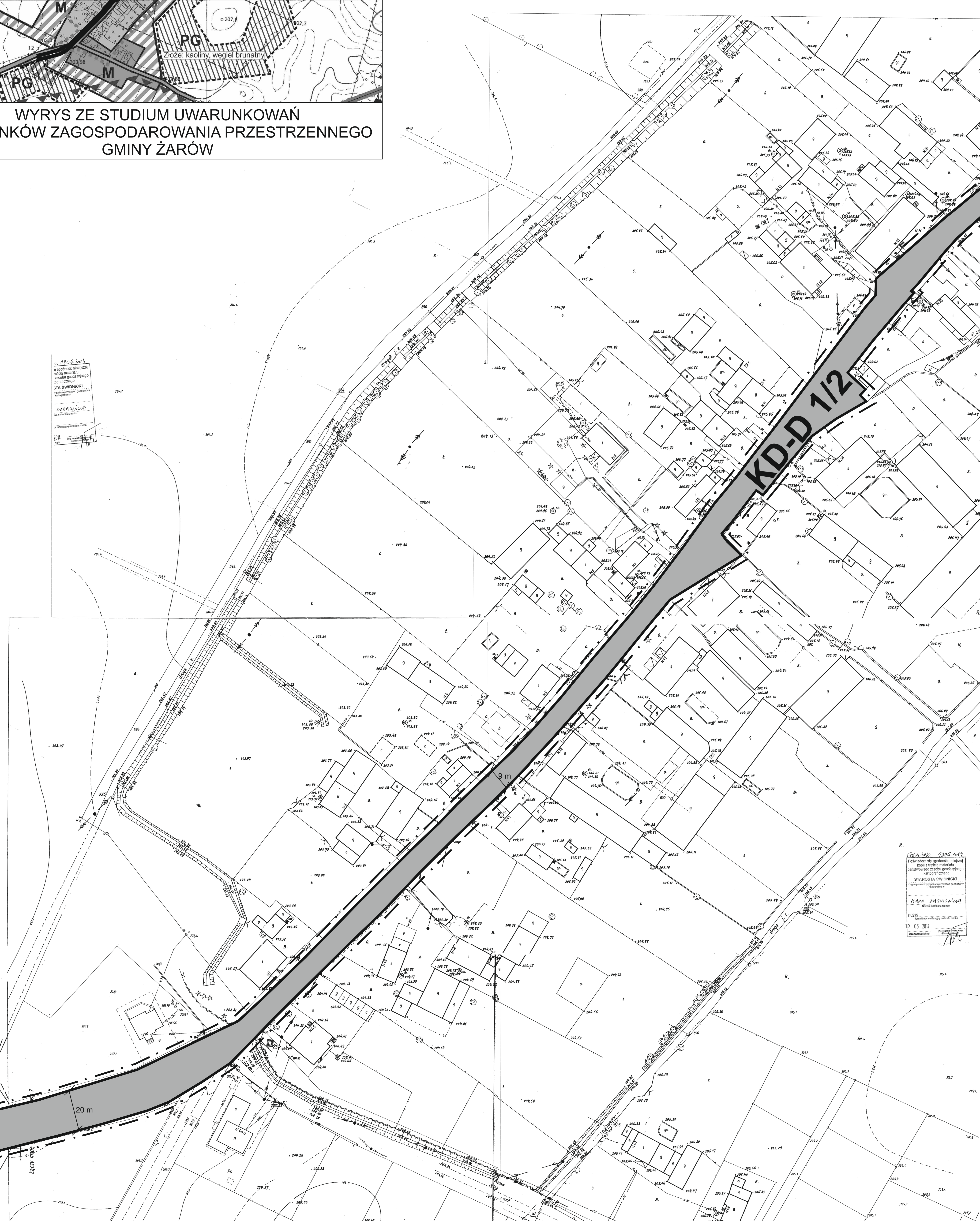
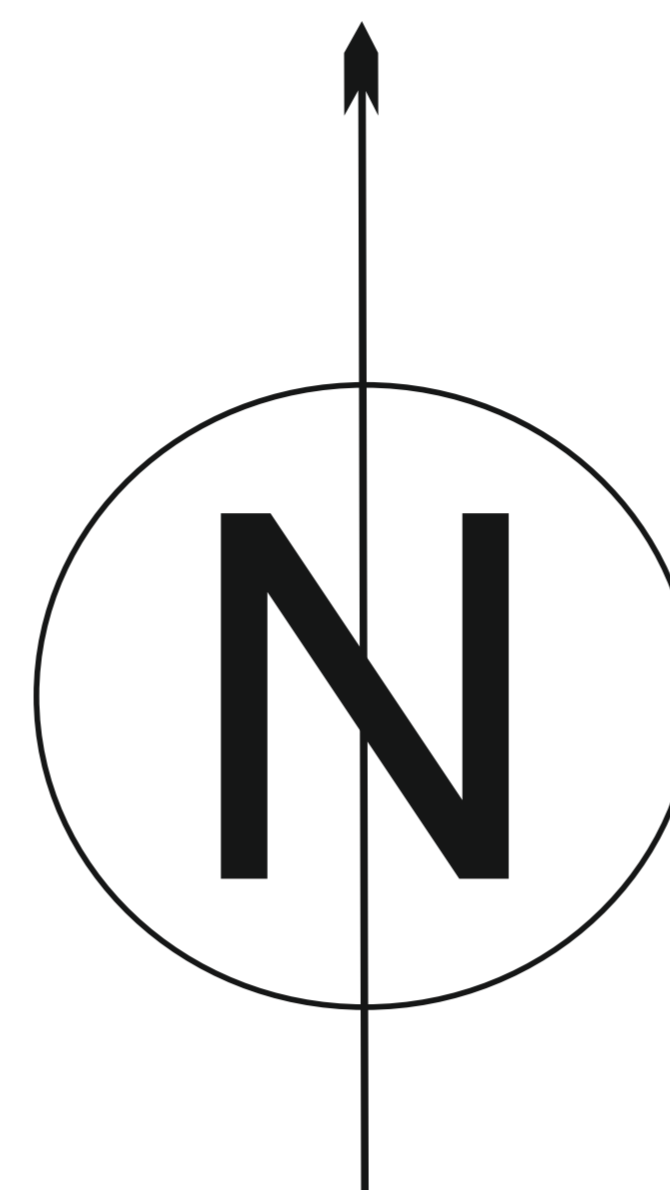
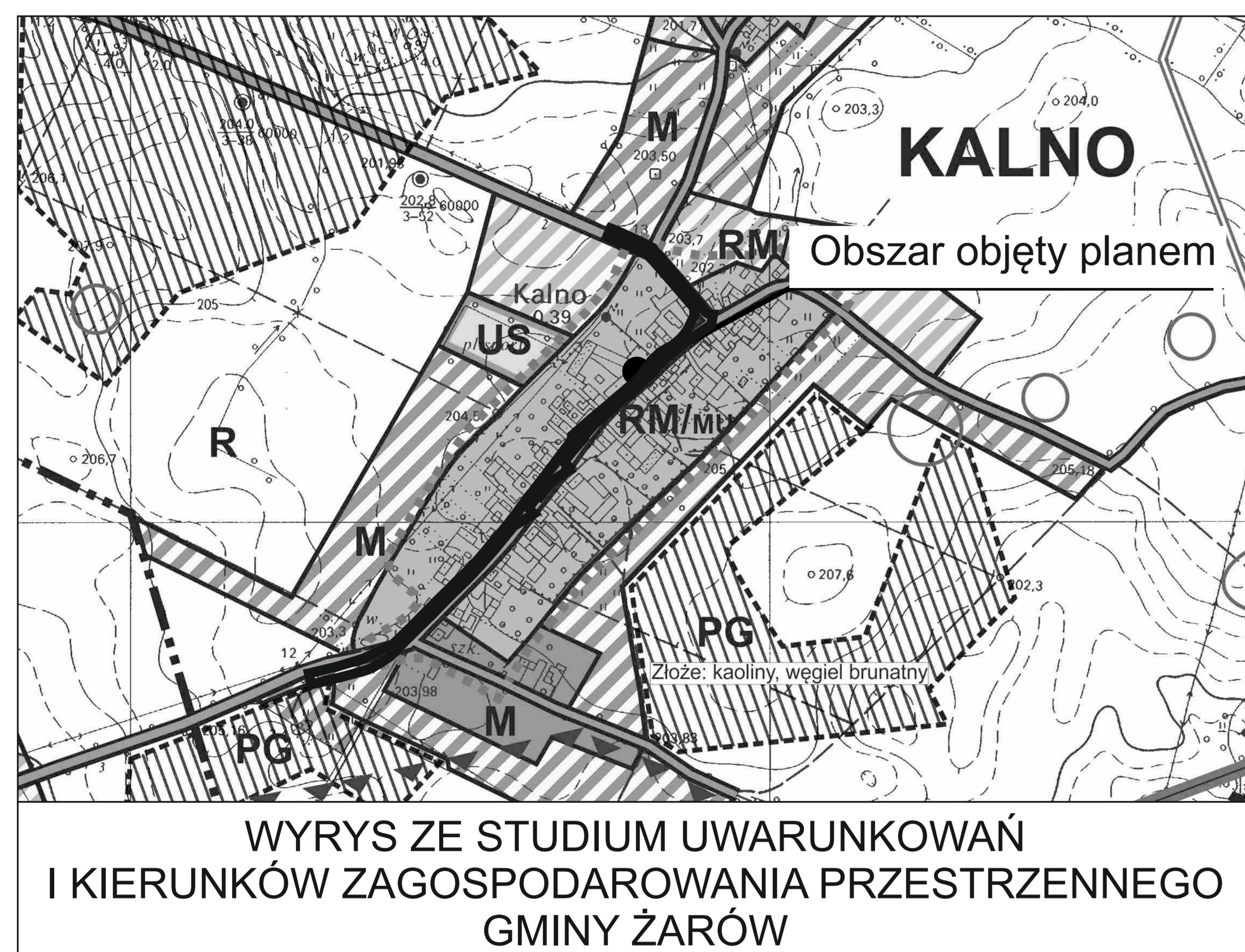
Tadeusz Pudlik

w. Kalno gm. ŻARÓW

MIEJSCOWY PLAN ZAGOSPODAROWANIA PRZESTRZENNEGO

DROGA KLASY DOJAZDOWEJ

SKALA 1:1000



LEGENDA

	- GRANICA OPRACOWANIA PLANU
PRZEZNACZENIE TERENU:	
	KD-D 1/2 - DROGA KLASY DOJAZDOWEJ
ZAGOSPODAROWANIE TERENU:	
	- LINIE ROZGRANICZAJĄCE TERENY O RÓŻNYM PRZEZNACZENIU

ZAŁĄCZNIK NR 1 DO UCHWAŁY...
RADY MIEJSKIEJ W ŻAROWIE Z DNIA ...

Przedkładam do ewidencji materiał z zasobu
państwowego zasobu geodezyjnego i kartograficznego
STAROSTA ŚWIDNICKI
Oryginał powielony z państwowego zasobu geodezyjnego i kartograficznego
14 CZER 2017
Data wypisania kopii

STAROSTA ŚWIDNICKI
Powiatowe Biuro Geodezji i Katastru
Na podstawie art. 40 ust. 2 i ust. 3
ustawy z dnia 17 maja 1969r.
Prawo geodezyjne i kartograficzne
(Dz. U. Nr 240, poz. 2027 z 2005r.)
Niniejszy dokument został
przyjęty do państwowego zasobu
geodezyjnego i kartograficznego
i stanowi własność Skarbu Państwa.
Dokument wpisany do ewidencji
zasobu państwowego
14 CZER 2017 681-132/11
w Orlu
Sca
Dorota Skrzypien

Załącznik Nr 2 do Uchwały Nr LIII/414/2014

Rady Miejskiej w Żarowie

z dnia 24 października 2014 r.

zawierający informację o sposobie rozpatrzenia uwag do projektu planu oraz o sposobie realizacji, zapisanych w planie, inwestycji z zakresu infrastruktury technicznej należących do zadań własnych gminy i zasad ich finansowania.

1. Rozstrzygnięcie o sposobie rozpatrzenia uwag do projektu miejscowego planu zagospodarowania przestrzennego obszaru położonego w obrębie wsi Kalno, gmina Żarów.

Projekt planu miejscowego był wyłożony wraz z prognozą oddziaływania na środowisko do publicznego wglądu w okresie od 29.08.2014 do 22.09.2014 r. Dyskusja publiczna odbyła się dnia 22.09.2014 r. Natomiast uwagi można było składać do 08.10.2014 r.

Nie wniesiono uwag w okresie przewidzianym na ich składanie jak również w trakcie dyskusji publicznej.

2. Rozstrzygnięcie o sposobie realizacji, zapisanych w planie, inwestycji z zakresu infrastruktury technicznej należących do zadań własnych gminy oraz zasad ich finansowania.

Inwestycje, które należą do zadań własnych gminy, będą finansowane z budżetu gminy, a także ze środków zewnętrznych.

Uzasadnienie

do uchwały Rady Miejskiej w Żarowie w sprawie miejscowego planu zagospodarowania przestrzennego obszaru położonego w obrębie **wsi Kalno, gmina Żarów**.

Rada Miejska w Żarowie uchwałą Nr XLIV/352/2014 z dnia 6 lutego 2014 zobowiązała Burmistrza Żarowa do sporządzenia miejscowego planu zagospodarowania przestrzennego obszaru położonego w obrębie wsi Kalno, gmina Żarów

Projekt planu opracowany został zgodnie z wymogami sztuki urbanistycznej oraz obowiązującymi przepisami prawa, jak również uzyskał pozytywne opinie i uzgodnienia przewidziane art. 17 ust. 6 lit. a i b ustawy o planowaniu i zagospodarowaniu przestrzennym.

Był on również wyłożony wraz z prognozą oddziaływania na środowisko do publicznego wglądu.

Do projektu planu nie wniesiono uwag w okresie przewidzianym na ich składanie jak również w trakcie dyskusji publicznej.

Projekt planu nie narusza ustaleń studium uwarunkowań i kierunków zagospodarowania przestrzennego gminy Żarów.

Sporządził:

Ryszard Rybak insp. ds. gospodarki przestrzennej i ochrony środowiska.