

**UCHWAŁA NR III/13/2014  
RADY MIEJSKIEJ W ŻAROWIE**

z dnia 23 grudnia 2014 r.

**w sprawie: przyjęcia Gminnego Programu Opieki nad Zabytkami Gminy Żarów na lata 2014-2017**

Na podstawie art.18 ust.2 pkt 15 ustawy z dnia 8 marca 1990r., o samorządzie gminnym (tekst jednolity Dz.U. z 2013r., poz. 594 z późn.zm.) oraz art. 87 ust.3 i 4 ustawy z dnia 23 lipca 2003r., o ochronie zabytków i opiece nad zabytkami (tekst jednolity Dz.U.z 2014r.,poz.1446),Rada Miejska w Żarowie uchwala co następuje:

**§ 1.** Przyjmuje się Gminny Program Opieki nad Zabytkami Gminy Żarów na lata 2014-2017, zaopiniowany pozytywnie przez Dolnośląskiego Wojewódzkiego Konserwatora Zabytków we Wrocławiu, stanowiący załącznik do niniejszej uchwały.

**§ 2.** Wykonanie uchwały powierza się Burmistrzowi Miasta Żarów.

**§ 3.** Uchwała wchodzi w życie po upływie 14 dni od dnia ogłoszenia w Dzienniku Urzędowym Województwa Dolnośląskiego.

Przewodniczący Rady  
Miejskiej w Żarowie

**Roman Konieczny**



# GMINNY PROGRAM OPIEKI NAD ZABYTKAMI GMINY ŻARÓW NA LATA 2014–2017



Skrzyżowanie ul. Armii Krajowej i ul. Wojska Polskiego w latach 1900-1910 ([www.dolny-slask.org.pl](http://www.dolny-slask.org.pl))

<b>Wprowadzenie</b>	<b>3</b>
<b>I. Podstawa prawna opracowania Gminnego Programu Ochrony nad Zabytkami</b>	<b>5</b>
<b>II. Uwarunkowania prawne ochrony zabytków i opieki nad zabytkami w Polsce</b>	<b>6</b>
II.1. Międzynarodowe dokumenty określające zasady i metody ochrony dziedzictwa kulturowego	6
II.2. Krajowe prawo powiązane z ochroną zabytków	7
II.3. Zadania i kompetencje organów gminnych w zakresie ochrony zabytków i opieki nad zabytkami	11
<b>III. Uwarunkowania zewnętrzne ochrony dziedzictwa kulturowego</b>	<b>13</b>
III.1. Polityka państwa w zakresie ochrony zabytków i opieki nad zabytkami	13
III.2. Relacje Gminnego Programu Opieki nad Zabytkami z programami i dokumentami strategicznymi wykonanymi na poziomie województwa	15
<b>IV. Uwarunkowania wewnętrzne ochrony dziedzictwa kulturowego</b>	<b>18</b>
<b>V. Charakterystyka krajobrazu kulturowego gminy Żarów</b>	<b>21</b>
V.1. Charakterystyka gminy Żarów	21
V.2. Krajobraz kulturowy gminy Żarów	24
V.2.1. Zabytki nieruchome gminy Żarów	25
V.2.2. Zabytki ruchome gminy Żarów	31
V.2.3. Instytucje i stowarzyszenia związane z dziedzictwem	32
V.2.4. Turystyczne szlaki kulturowe dolnego Śląska	33
<b>VI. Ocena szans i zagrożeń dla środowiska kulturowego gminy Żarów</b>	<b>35</b>
<b>VII. Założenia GPOnZ dla gminy Żarów</b>	<b>38</b>
<b>VIII. Instrumentarium realizacji GPOnZ</b>	<b>46</b>
<b>IX. Monitorowanie realizacji GPOnZ</b>	<b>47</b>
<b>X. Źródła finansowania GPOnZ</b>	<b>49</b>
<b>XI. Postanowienia końcowe</b>	<b>52</b>
<b>XII. Materiały wykorzystane w tekście</b>	<b>53</b>

Aneks: załączniki od 1 do 7

Kultura, jako jeden z podstawowych aspektów życia i działalności człowieka, kształtuje związki międzyludzkie i określa tożsamość i świadomość społeczności. Dziedzictwo kulturowe stanowi materialną i niematerialną emanację przeszłości, która w znacznym stopniu, w sposób często nieuświadomiony, warunkuje życie codzienne człowieka współczesnego. Bogactwo i różnorodność dziedzictwa w nowoczesny sposób eksponowane, pielęgnowane i wykorzystywane, powinny stać się jednym z głównych czynników świadomej polityki władz samorządowych a w efekcie przyczyniać się do zrównoważonego i pełnego rozwoju życia społeczno-gospodarczego.

Dwadzieścia lat po zapoczątkowaniu w Polsce przemian ustrojowych pojawiają się nowe zjawiska i postawy wobec problemu ochrony dorobku i spuścizny minionych pokoleń. Po wielu latach instrumentalnego traktowania dziedzictwa kulturowego, kiedy to było ono zaprzęzione w służbę ideologii, nadszedł czas obiektywizowania naszego stosunku do tej sfery życia społecznego. Stanowi ona bowiem świadectwo przeszłych czasów, skomplikowanej historii, która kształtowała przez wieki dzisiejsze nowoczesne społeczeństwo polskie, żyjące w określonych granicach państwowych, w ramach wspólnoty europejskiej. Równocześnie zaczynamy postrzegać dziedzictwo kulturowe, jako jeden z istotnych elementów życia gospodarczego. Nasza przeszłość, jej materialne i niematerialne pozostałości mogą bowiem stanowić „atrakcyjny produkt”, generujący znaczne zyski i korzyści dla lokalnej społeczności. Warunkiem jest umiejętne wyeksponowanie walorów, atrakcyjności wizualnej i semantycznej dziedzictwa, podkreślenie ich wyjątkowości oraz stworzenie zaplecza i infrastruktury turystycznej, które umożliwiłyby chętnym uczestnictwo w procesie jego poznawania.

Przejawem nowego podejścia władz do roli dziedzictwa kulturowego było przyjęcie 23 lipca 2003 r. ustawy *o ochronie zabytków i opiece nad zabytkami*<sup>1</sup>, która zastępując starą ustawę *o ochronie dóbr kultury* z 1962 r., na nowo zdefiniowała pojęcia z zakresu ochrony dziedzictwa kulturowego i określiła politykę państwa oraz powinności władz państwowych i samorządowych w tej dziedzinie.

Podstawowym obowiązkiem jaki Ustawa nakłada na organy samorządu jest okresowe sporządzanie programów opieki nad zabytkami, których celem jest przedstawienie stanu dziedzictwa kulturowego na podległym im terenie, wyznaczenie priorytetów polityki samorządowej w kwestii ochrony zabytków i opieki nad nimi oraz skonkretyzowanie działań prowadzących do realizacji wyznaczonych zadań. Programy podlegają weryfikacji, co następuje w cyklu dwuletnim<sup>2</sup>, w trakcie i po zakończeniu realizacji programu. Niniejsze opracowanie stanowi wypełnienie ustawowego obowiązku.

Ilekoć w tekście pojawia się określenie Program oznacza to *Program Opieki nad Zabytkami Gminy Żarów na lata 2014–2017*. Za każdym razem, kiedy w tekście występuje określenie Ustawa, oznacza ono *ustawę z dnia 23 lipca 2003 r. o ochronie zabytków i opiece nad zabytkami* (Dz.U. z 2003 r., nr 162, poz. 1568 z późn. zm.).

Część tekstową Programu wzbogacono materiałem ilustracyjnym i graficznym. Autorzy mają nadzieję, że będzie on nie tylko uatrakcyjnieniem strony merytorycznej opracowania, ale będzie także stanowił pomoc w przyswojeniu jego problematyki. Do Programu dołączono aneks z danymi na temat

---

<sup>1</sup> ustawa z dnia 23 lipca 2003 r. *o ochronie zabytków i opiece nad zabytkami* (Dz.U. 2003 nr 162, poz. 1568 z późn. zm.).

<sup>2</sup> obowiązek prowadzenia monitoringu realizacji programu opieki nad zabytkami wynika z art. 87 ust. 5 i 6 Ustawy.

obiektów zabytkowych gminy dostępnymi w Delegaturze Wojewódzkiego Urzędu Ochrony Zabytków w Wałbrzychu.

# I. PODSTAWA PRAWNA OPRACOWANIA PROGRAMU OPIEKI NAD ZABYTKAMI GMINY ŻARÓW

Podstawowym aktem prawnym regulującym problem ochrony zabytków w Polsce jest *ustawa z dnia 23 lipca 2003 r. o ochronie zabytków i opiece nad zabytkami* (Dz. U. z 2003 r. nr 162, poz. 1568 z późn. zm.).

Ustawa nakłada na władze administracji publicznej obowiązek prowadzenia, odpowiednio: **wojewódzkiej i gminnej ewidencji zabytków**<sup>3</sup> (stanowią one podstawę do ustalenia zapisów o ochronie dziedzictwa kulturowego w studiach uwarunkowań i kierunków zagospodarowania przestrzennego i w miejscowych planach zagospodarowania przestrzennego<sup>4</sup>) oraz sporządzania przez władze samorządowe wszystkich szczebli na ich podstawie **programów opieki nad zabytkami**<sup>5</sup>. Wg Ustawy wójt (burmistrz, prezydent miasta) powinien sporządzić raz na 4 lata gminny program opieki nad zabytkami. Zgodnie z założeniami ustawodawcy programy mają na celu w szczególności:

1. Włączenie problemów ochrony zabytków do systemu zadań strategicznych, wynikających z koncepcji przestrzennego zagospodarowania kraju.
2. Uwzględnianie uwarunkowań ochrony zabytków, w tym krajobrazu kulturowego i dziedzictwa archeologicznego, łącznie z uwarunkowaniami ochrony przyrody i równowagi ekologicznej.
3. Zahamowanie procesów degradacji zabytków i doprowadzenie do poprawy stanu ich zachowania.
4. Wyeksponowanie poszczególnych zabytków oraz walorów krajobrazu kulturowego.
5. Podejmowanie działań zwiększających atrakcyjność zabytków dla potrzeb społecznych, turystycznych i edukacyjnych oraz wspieranie inicjatyw sprzyjających wzrostowi środków finansowych na opiekę nad zabytkami.
6. Określenie warunków współpracy z właścicielami zabytków, eliminujących sytuacje konfliktowe związane z wykorzystaniem tych zabytków.
7. Podejmowanie przedsięwzięć umożliwiających tworzenie miejsc pracy związanych z opieką nad zabytkami.

---

<sup>3</sup> Ustawa: art. 22, ust. 2 i 4.

<sup>4</sup> ibidem: art. 18, 19.

<sup>5</sup> ibidem: art. 87.

## II. UWARUNKOWANIA PRAWNE OCHRONY ZABYTKÓW I OPIEKI NAD ZABYTKAMI W POLSCE

Zmiany ustrojowe, jakie nastąpiły w naszym kraju po roku 1989 miały wpływ na wszystkie dziedziny życia, także na politykę państwa polskiego w dziedzinie ochrony zabytków. Znaczenie dziedzictwa kulturowego dla rozwoju cywilizacyjnego oraz zadania państwa w zakresie ochrony tego dziedzictwa określają *artykuły 5 i 6 Konstytucji Rzeczypospolitej Polskiej*:

*„Rzeczpospolita Polska strzeże niepodległości i nienaruszalności swojego terytorium, zapewnia wolności i prawa człowieka i obywatela oraz bezpieczeństwo obywateli, strzeże dziedzictwa narodowego oraz zapewnia ochronę środowiska, kierując się zasadą zrównoważonego rozwoju”.*

*„Rzeczpospolita Polska stwarza warunki upowszechniania i równego dostępu do dóbr kultury, będącej źródłem tożsamości narodu polskiego, jego trwania i rozwoju”.*

Dookreślenie tego konstytucyjnego obowiązku państwa wraz z podziałem kompetencji na poszczególne organy administracji publicznej i instytucje państwowe, następuje na poziomie ustawodawstwa zwykłego.

Ustawa z 23 lipca 2003 r. powiązała ochronę zabytków z ochroną szeroko pojętego dziedzictwa kulturowego, umieszczając to zagadnienie w kontekście naszego uczestnictwa w kulturze i historii Europy. W działania w sferze ochrony zabytków i opieki nad dziedzictwem kulturowym włączone zostały zarówno organy rządowe i instytucje państwowe pod nadzorem Ministerstwa Kultury i Dziedzictwa Narodowego, jak i władza samorządowa wszystkich szczebli, instytucje naukowe i organizacje pozarządowe, a także indywidualni przedstawiciele społeczeństwa (np. właściciele obiektów zabytkowych, społeczni opiekunowie zabytków, pasjonaci i miłośnicy historii). Kolejne zmiany wprowadzane do Ustawy, a szczególnie nowelizacja z 18 marca 2010 r.<sup>6</sup>, urealniły nowe prawo przystosowując je do codziennej praktyki i dostosowały je ostatecznie do standardów obowiązujących w Unii Europejskiej.

### II.1. MIĘDZYNARODOWE DOKUMENTY OKREŚLAJĄCE ZASADY I METODY OCHRONY DZIEDZICTWA KULTUROWEGO

Problematyka ochrony dziedzictwa kulturowego doczekała się licznych uregulowań w prawie międzynarodowym. Standardy i normy międzynarodowe w tej dziedzinie określone są w konwencjach, rekomendacjach lub deklaracjach. Dokumenty te stanowią zbiór wskazań, które państwa-sygnatariusze, w tym Polska, uwzględniają w ustawodawstwie swojego kraju.

Konwencja, po ratyfikowaniu, jest dokumentem o wiążącej mocy prawnej dla państwa-strony. Rekomendacje i deklaracje UNESCO dotyczą, m.in.: opieki nad tradycyjną kulturą i folklorem, zabezpieczenia ruchomych obiektów dziedzictwa kulturowego, ochrony historycznych przestrzeni oraz ochrony piękna i charakteru krajobrazów kulturowych i miejsc historycznych, określają międzynarodowe reguły badań archeologicznych, zwracają uwagę na zjawiska umyślnej destrukcji dziedzictwa, podkreślają szacunek do kulturowego różnicowania społeczeństw, podkreślają wagę odpowiedzialności współczesnej generacji wobec przyszłych pokoleń w aspekcie pielęgnacji dziedzictwa kulturowego.

#### **Akty prawne UNESCO i innych instytucji europejskich:**

---

<sup>6</sup> ustawa z dnia 18 marca 2010 r. o zmianie ustawy o ochronie zabytków i opiece nad zabytkami oraz o zmianie niektórych innych ustaw (Dz. U. z 2010 r. nr 75, poz. 474)

1. Konwencja o ochronie dóbr kulturalnych w razie konfliktu zbrojnego, Haga 1954.
2. Konwencja dotycząca środków zmierzających do zakazu i zapobieganiu nielegalnemu przywozowi, wywozowi i przenoszeniu własności dóbr kultury, Paryż 1970.
3. Konwencja w sprawie ochrony światowego dziedzictwa kulturalnego i naturalnego, Paryż 1972.
4. Konwencja w sprawie ochrony niematerialnego dziedzictwa kulturowego, Paryż 2003.
5. Konwencja w sprawie ochrony i promowania różnorodności form wyrazu kulturowego, Paryż 2005.
6. Europejska Konwencja Kulturalna, Paryż 1954 r.
7. Europejska Konwencja o Ochronie Dziedzictwa Architektonicznego, Grenada 1985.
8. Europejska Konwencja o Ochronie Dziedzictwa Archeologicznego, La Valetta 1992.
9. Europejska Konwencja Krajobrazowa, Florencja 2000.
10. Konwencja ramowa Rady Europy w sprawie znaczenia dziedzictwa kulturowego dla społeczeństwa, Faro 2005 r.

#### **Międzynarodowe dokumenty doktrynalne:**

Międzynarodowa Karta Konserwacji i Restauracji Zabytków i Miejsc Zabytkowych (Karta Wenecka), Wenecja 1964; Międzynarodowa Karta Ogrodów IFLA-ICOMOS (Karta Florencka), Florencja 1981; Międzynarodowa Karta Ochrony Miast Historycznych ICOMOS, Toledo-Waszyngton 1987; Karta Ochrony i Zarządzania Dziedzictwem Archeologicznym, Lozanna 1990; Karta Ochrony i Zarządzania Podwodnym Dziedzictwem Kulturowym, Sofia 1996; Międzynarodowa Karta Turystyki Kulturowej, Mexico 1999; Zasady Ochrony Historycznych Budynków Drewnianych, Mexico 1999; Charter on the Built Vernacular Heritage, Mexico 1999; Charter on principles for the analysis, conservation and structural restoration of architectural heritage, Victoria Falls 2003; Zasady ochrony i konserwacji malowideł ściennych, Victoria Falls 2003; Principles for the recording of monuments, groups of buildings and sites, Sofia 1996; Xi'an Declaration on the Conservation of the Setting of Heritage Structures, Sites and Areas, Xi'an 2005; The Burra Charter - The Australia ICOMOS charter for the conservation of places of cultural significance, Burra 1979.

## **II.2. KRAJOWE PRAWO POWIĄZANE Z OCHRONĄ ZABYTEKÓW**

Problem ochrony zabytków w prawie polskim reguluje *ustawa z dnia 23 lipca 2003 r. o ochronie zabytków i opiece nad zabytkami* (Dz.U. z 2003 r., nr 162, poz. 1568 z późn. zm.). Ustawa określa przedmiot, zakres i formy ochrony zabytków oraz opieki nad nimi, zasady finansowania prac konserwatorskich, restauratorskich i robót budowlanych przy zabytkach, a także organizację organów zajmujących się ochroną zabytków.

Dokument definiuje przedmiot ochrony, czyli **zabytek**<sup>7</sup>. Wymienia przy tym elementy dziedzictwa kulturowego, które niezależnie od stanu zachowania, podlegają ochronie: obiekty architektury i budownictwa, dzieła sztuk plastycznych i rzemiosła artystycznego, kolekcje, pamiątki związane z osobami, miejscami lub wydarzeniami historycznymi, wytwory techniki, zabytki archeologiczne, historyczne układy urbanistyczne lub ruralistyczne, historyczne zespoły budowlane, dzieła budownictwa obronnego, obiekty techniczne, cmentarze, układy i formy zaprojektowanej zieleni, miejsca pamięci. Rozróżniono pojęcia **ochrony zabytków**<sup>8</sup> i **opieki nad zabytkami**<sup>9</sup>. Ochrona dóbr kultury jest domeną organów władzy

<sup>7</sup> definicje pojęć związanych z dziedzictwem kulturowym zawarto w art. 3 ust. Ustawy; wg Ustawy zabytek to: *nieruchomość lub rzecz ruchoma, jej części lub zespoły, będące dziełem człowieka lub związane z jego działalnością i stanowiące świadectwo minionej epoki lub zdarzenia, których zachowanie leży w interesie społecznym ze względu na posiadaną wartość historyczną, artystyczną lub naukową*



publicznej i polega w głównej mierze na stworzeniu warunków prawnych, organizacyjnych i finansowych umożliwiających zachowanie zabytków, ich zagospodarowanie i utrzymanie. Właściciele zabytków zobowiązani są do opieki nad nimi. Realizacją tego obowiązku jest przede wszystkim utrzymanie zabytku we właściwym stanie, prowadzenie prac konserwatorskich oraz wykorzystywanie go w sposób zapewniający trwałe zachowanie jego wartości. Ochronę i opiekę nad zabytkami sprawuje się także przez zaopatrzenie dóbr kultury w dokumentację naukową, sporządzanie ewidencji i rejestrów. Niebagatelne znaczenie ma również edukacja lokalnych społeczności w zakresie właściwego zajmowania się obiektami zabytkowymi i wykorzystywania ich w zgodzie z obowiązującymi zasadami.

Ustawodawca określił w Ustawie cztery **prawne formy ochrony zabytków**, którymi w Polsce są:

1. wpis do rejestru zabytków;
2. uznanie za pomnik historii;
3. utworzenie parku kulturowego;

4. ustalenia ochrony w miejscowym planie zagospodarowania przestrzennego albo w decyzji o ustaleniu lokalizacji inwestycji celu publicznego, decyzji o warunkach zabudowy, decyzji o zezwoleniu na realizację inwestycji drogowej, decyzji o ustaleniu lokalizacji linii kolejowej lub decyzji o zezwoleniu na realizację inwestycji w zakresie lotniska użytku publicznego<sup>10</sup>.

W dalszej części ustawa nakłada na władze administracji publicznej obowiązek prowadzenia, wspomnianych wcześniej: **wojewódzkiej i gminnej ewidencji zabytków**<sup>11</sup> oraz sporządzania przez samorządy wszystkich szczebli **programów opieki nad zabytkami**<sup>12</sup>.

Przyjęta 18 marca 2010 *ustawa o zmianie ustawy o ochronie zabytków i opiece nad zabytkami oraz o zmianie niektórych innych ustaw*<sup>13</sup> (Dz.U. z 2010 r., nr 75, poz. 474) wprowadza do pierwotnej Ustawy istotne zmiany, częściowo determinowane wymogami umów międzynarodowych (m.in. konwencji dotyczącej środków zmierzających do zakazu i zapobiegania nielegalnemu przywozowi, wywozowi i przenoszeniu własności dóbr kultury), częściowo – potrzebą synergii, doprecyzowania i zunifikowania przepisów dotyczących ochrony dziedzictwa kulturowego w różnych ustawach, co ma ogromne znaczenie dla codziennej praktyki służb konserwatorskich i organów samorządowych zajmujących się tą problematyką.

W nowej wersji Ustawa poddaje weryfikacji kilka grup zagadnień. Wiele miejsca poświęca się problemowi wywozu obiektów zabytkowych za granicę – zapisy w tej kwestii uległy gruntownej zmianie i zostały dostosowane do przepisów Unii Europejskiej. Jednak z punktu widzenia władz samorządowych istotniejsze są unormowania dotyczące gminnej ewidencji zabytków i programu opieki nad zabytkami oraz nowe zasady ustalania ochrony w studiach zagospodarowania przestrzennego i miejscowych planach zagospodarowania przestrzennego.

Przede wszystkim ustawodawca **rozszerzył katalog form ochrony zabytków**, określony w art. 7 ust. 4, o ustalenia ochrony także w decyzji o podjęciu inwestycji celu publicznego, decyzji o warunkach zabudowy, decyzji o zezwoleniu na realizację inwestycji drogowej, itp.<sup>14</sup>. Ponadto, do art. 19

---

<sup>8</sup> Ustawa: art. 4

<sup>9</sup> Ustawa: art. 5

<sup>10</sup> art. 7, pkt 1–4

<sup>11</sup> ibidem: art. 22.

<sup>12</sup> ibidem: art. 87 ust. 2.

<sup>13</sup> nowelizacja ustawy o ochronie zabytków i opiece nad zabytkami wprowadziła również zmiany w ustawie *Prawo budowlane* oraz ustawie *o planowaniu i zagospodarowaniu przestrzennym*

<sup>14</sup> pierwotny zapis obejmował tylko ustalenia ochrony w miejscowym planie zagospodarowania przestrzennego.

Ustawy dodany został **ustęp wskazujący zabytki, których ochrona musi być bezwarunkowo uwzględniona** w decyzjach, o których wyżej mowa. Są to **zabytki nieruchome wpisane do rejestru zabytków i ich otoczenie oraz inne zabytki nieruchome znajdujące się w gminnej ewidencji zabytków**<sup>15</sup>. Ostatni zapis prowadzi do zmiany charakteru prawnego gminnej ewidencji zabytków – traktowana dotychczas wyłącznie jako materiał informacyjno-dokumentacyjny, zyskuje obecnie status instrumentu ochrony prawnej obiektów zabytkowych na danym terenie. W zakresie sposobu prowadzenia ewidencji zabytków nowelizacja określa, jakie zabytki powinny być w niej ujęte.

Nowelizacja Ustawy wprowadziła również zmiany w ustawie *Prawo budowlane* oraz w ustawie *o planowaniu i zagospodarowaniu przestrzennym*, polegające na **rozszerzeniu ochrony o obiekty historyczne ujęte w gminnej ewidencji zabytków**, tym samym nakładając obowiązek uzgadniania z wojewódzkim konserwatorem zabytków planowanych przy nich działań inwestycyjnych i remontowych.

Działanie Ustawy precyzują **akty wykonawcze**, zawarte m.in. w następujących rozporządzeniach ministerialnych:

1. rozporządzenie Ministra Kultury z dnia 9 lutego 2004 r. w *sprawie wzoru znaku informacyjnego umieszczanego na zabytkach nieruchomych wpisanych do rejestru zabytków* (Dz.U. z 2004 r. nr 30, poz. 259);;
2. rozporządzenie Ministra Kultury z dnia 1 kwietnia 2004 r. w *sprawie nagród za odkrycie lub znalezienie zabytków archeologicznych* (Dz.U. z 2004 r. nr 71, poz. 650);
3. rozporządzenie Ministra Kultury i Dziedzictwa Narodowego z dnia 18 kwietnia 2011 r. w *sprawie wywozu zabytków za granicę* (Dz.U. z 2011 r. nr 89, poz. 510);
4. rozporządzenie Ministra Kultury i Dziedzictwa Narodowego z dnia 26 maja 2011 r. w *sprawie prowadzenia rejestru zabytków, krajowej, wojewódzkiej i gminnej ewidencji zabytków oraz krajowego wykazu zabytków skradzionych lub wywiezionych za granicę niezgodnie z prawem* (Dz.U. z 2011 r. nr 113, poz. 661);;
5. rozporządzenie Ministra Kultury i Dziedzictwa Narodowego z dnia 27 lipca 2011 r. w *sprawie prowadzenia prac konserwatorskich, restauratorskich, robót budowlanych, badań konserwatorskich, badań architektonicznych i innych działań przy zabytku wpisanym do rejestru zabytków oraz badań archeologicznych* (Dz.U. z 2011 r. nr 165, poz. 987) ;;
6. rozporządzenie Ministra Kultury z dnia 25 sierpnia 2004 r. w *sprawie organizacji i sposobu ochrony zabytków na wypadek konfliktu zbrojnego i sytuacji kryzysowych* (Dz.U. z 2004 r. nr 212, poz. 2153);
7. rozporządzenie Ministra Kultury z dnia 6 czerwca 2005 r. w *sprawie udzielania dotacji celowej na prace konserwatorskie, restauratorskie i roboty budowlane przy zabytku wpisanym do rejestru zabytków* (Dz.U. z 2005 r. nr 112, poz. 940 z późn zm.);
8. rozporządzenie Ministra Kultury i Dziedzictwa Narodowego z dnia 25 marca 2010 r. w *sprawie udzielania dotacji na badania archeologiczne* (Dz.U. z 2010 r. nr 64, poz. 396);
9. rozporządzenie Ministra Kultury z dnia 9 kwietnia 2004 r. w *sprawie organizacji wojewódzkich urzędów ochrony zabytków* (Dz.U. z 2004 nr 75, poz. 706);

---

<sup>15</sup> Ustawa: art. 19, ust. 1a

10. rozporządzenie Ministra Kultury z dnia 12 maja 2004 r. w sprawie odznaki "Za opiekę nad zabytkami" (Dz.U. 2004 nr 124, poz. 1304 z późn. zm.);

Uzupełnieniem treści Ustawy są zapisy w innych ustawach i rozporządzeniach, związane tematycznie z zagadnieniami ochrony dziedzictwa, zarówno materialnego jak i duchowego. Całość stanowi kompleksową regulację prawną tej dziedziny życia. Problematyka ochrony dziedzictwa kulturowego została uwzględniona w następujących aktach prawnych:

1. ustawa z dnia 7 lipca 1994 r. - *Prawo budowlane* (tekst jednolity Dz.U. z 2010 r. nr 243, poz. 1623);
2. ustawa z dnia 21 sierpnia 1997 r. *o gospodarce nieruchomościami* (tekst jednolity Dz.U. z 2010 r. nr 102, poz. 651);
3. ustawa z dnia 27 marca 2003 r. *o planowaniu i zagospodarowaniu przestrzennym* (Dz.U. z 2003 r. nr 80, poz. 717 z późn. zm.);
4. ustawa z dnia 27 kwietnia 2001 r. *Prawo ochrony środowiska* (tekst jednolity Dz.U. z 2008 r. nr 25, poz. 150);
5. ustawa z dnia 16 kwietnia 2004 r. *o ochronie przyrody* (tekst jednolity Dz.U. z 2013 r. nr 0, poz. 627);
6. ustawa z dnia 25 października 1991 *o organizowaniu i prowadzeniu działalności kulturalnej* (tekst jednolity Dz.U. z 2012 r. nr 0, poz. 406);
7. ustawa z dnia 24 kwietnia 2003 *o działalności pożytku publicznego i wolontariacie* (tekst jednolity Dz.U. z 2010 r. nr 234, poz. 1536);
8. ustawa z dnia 3 października 2008 r. *o udostępnianiu informacji o środowisku i jego ochronie, udziale społeczeństwa w ochronie środowiska oraz o ocenach oddziaływania na środowisko* (Dz.U. z 2008 r. nr 199, poz. 1227 z późn. zm.);
9. ustawa z dnia 21 listopada 1996 r. *o muzeach* (tekst jednolity Dz.U. z 2012 r. nr 0, poz. 987);
10. ustawa z dnia 27 czerwca 1997 r. *o bibliotekach* (tekst jednolity Dz.U. z 2012 r. nr 0, poz. 642);
11. ustawa z dnia 14 lipca 1983 r. *o narodowym zasobie archiwalnym i archiwach* (tekst jednolity Dz.U. z 2011 r. nr 123, poz. 698);
12. ustawa z dnia 8 marca 1990 r. *o samorządzie terytorialnym* (Dz.U. z 1990 r. nr 16, poz. 95); *ustawa o samorządzie gminnym* (tekst jednolity (Dz.U z 2013 r. nr 0, poz. 594);
13. rozporządzenie Ministra Infrastruktury z 26 sierpnia 2003 r. *w sprawie wymaganego zakresu projektu miejscowego planu zagospodarowania przestrzennego* (Dz.U. z 2003 r. nr 164, poz. 1587);
14. rozporządzenie Ministra Infrastruktury z 28 kwietnia 2004 r. *w sprawie zakresu studium uwarunkowań i kierunków zagospodarowania przestrzennego gminy* (Dz.U. z 2004 r. nr 118, poz. 1233);
15. rozporządzenie Ministra Infrastruktury z 28 sierpnia 2003 *w sprawie sposobu ustalania wymagań dotyczących nowej zabudowy i zagospodarowania terenu w przypadku braku miejscowego planu zagospodarowania przestrzennego* (Dz.U. z 2003 r. nr 164, poz. 1588).

### **II.3. ZADANIA I KOMPETENCJE ORGANÓW GMINY W ZAKRESIE OCHRONY ZABYTEKÓW I OPIEKI NAD ZABYTEKAMI.**

Państwo realizuje swoje obowiązki względem zabytków między innymi za pośrednictwem organów samorządowych różnego szczebla. W tym względzie władzom gminy przypisana została istotna rola w kreowaniu ochrony dziedzictwa kulturowego na podległym terenie. Gminy z jednej strony są właścicielami

dóbr kultury materialnej, z drugiej strony dysponują aparatem administracyjnym umożliwiającym prowadzenie właściwej polityki względem tej sfery życia publicznego.

Zakres działania i zadania samorządu gminnego w kwestii ochrony dziedzictwa kulturowego określają ustawy: z dnia 8 marca 1990 r. *o samorządzie gminnym*<sup>16</sup> oraz *o ochronie zabytków i opiece nad zabytkami*.<sup>17</sup>

Ustawodawca dał władzom samorządowym do ręki instrumenty zapewniające konkretny wpływ na poprawę stanu obiektów zabytkowych istotnych dla krajobrazu kulturowego gminy. Po pierwsze **w gestii władz gminnych** pozostają dwie spośród czterech form ochrony prawnej zabytków, a mianowicie: **utworzenie parku kulturowego** oraz **wprowadzenie stref chronionych pod względem konserwatorskim do opracowań planistycznych**. Po drugie samorząd gminny otrzymał możliwość **udzielania dotacji** na prace konserwatorskie, restauratorskie lub roboty budowlane przy zabytku wpisanym do rejestru, na zasadach określonych w uchwale podjętej przez organ stanowiący gminy. Dotacje mogą dotyczyć szerokiego wachlarza działań ratunkowych, rewaloryzatorskich i zabezpieczających, określonych szczegółowo w art. 77 Ustawy.

**Gminy mające w swoim posiadaniu obiekty zabytkowe, zobowiązane są do opieki nad nimi,** tzn. utrzymywania ich we właściwym stanie, prowadzenia prac konserwatorskich i restauratorskich, inicjowania badań naukowych i dokumentacyjnych oraz popularyzowania ich roli w lokalnej społeczności.

W Ustawie duży nacisk kładzie na **działalność edukacyjną i popularyzatorską** promującą lokalną kulturę oraz materialne i niematerialne przejawy życia poprzednich pokoleń. Edukacja powinna objąć jak najszersze kręgi społeczne i w następstwie wzmóc świadomość i tożsamość kulturową lokalnych społeczności. Ustawodawca zobowiązuje także władze samorządowe do **działań zwiększających atrakcyjność obiektów zabytkowych**, co sprzyja rozwojowi turystyki, która w wielu regionach ma szansę stać się alternatywą dla tradycyjnych gałęzi gospodarki.

---

<sup>16</sup> Dz.U. z 2001 r., nr 142, poz. 1591z późn. zm.

<sup>17</sup> ibidem: art. 16 – 20; art. 87; art. 81; art. 22 ust. 4, 5; art. 96 ust. 2.

### III. UWARUNKOWANIA ZEWNĘTRZNE OCHRONY DZIEDZICTWA KULTUROWEGO

Przy opracowywaniu *Programu Opieki nad Zabytkami Gminy Żarów na lata 2014–2017* kierowano się założeniami polityki państwa w zakresie ochrony dziedzictwa kulturowego. Założenia te zostały ujawnione w dokumentach strategicznych opracowanych na poziomie krajowym.

#### III.1. POLITYKA PAŃSTWA W ZAKRESIE OCHRONY ZABYTEKÓW I OPIEKI NAD ZABYTEKAMI

Ustawowy obowiązek opracowania programów opieki nad zabytkami nałożony został nie tylko na władze wszystkich szczebli administracji samorządowej, dotyczy on również Ministra Kultury i Dziedzictwa Narodowego, który jako zwierzchnik resortu odpowiedzialnego za realizację polityki państwa w dziedzinie kultury i dziedzictwa kulturowego narodu, powinien opracować Krajowy Program Opieki nad Zabytkami.

**Krajowy Program Ochrony Zabytków i Opieki nad Zabytkami.** Od 2004 r. trwają prace nad krajowym programem ochrony zabytków i opieki nad zabytkami. Program ma wytyczyć główne cele, kierunki działań i zadania polityki państwa w zakresie ochrony i kultywowania dziedzictwa narodowego. Po opracowaniu też do programu<sup>18</sup>, w następnych latach prowadzono prace projektowe nad jego treścią. Zakończenie prac, po kilkukrotnym przesuwaniu terminu, nastąpiło we wrześniu bieżącego roku, kiedy to projekt Krajowego Programu Ochrony Zabytków i Opieki nad Zabytkami trafił do konsultacji społecznych<sup>19</sup>. W projekcie, za cel główny programu uznano:

*"Wzmacnianie roli dziedzictwa kulturowego i ochrony zabytków w rozwoju potencjału kulturowego i kreatywnego Polaków".*

Z celu głównego wynikają cele szczegółowe:

1. wspieranie rozwiązań systemowych na rzecz ochrony zabytków w Polsce,
2. wzmocnienie synergii działania organów ochrony zabytków,
3. tworzenie warunków do aktywnego uczestnictwa w kulturze, edukacji na rzecz dziedzictwa kulturowego oraz jego promocji i reinterpretacji.

W programie określono katalogi działań mające doprowadzić do osiągnięcia każdego z wymienionych celów. W przypadku celu pierwszego są to, m.in.: porządkowanie rejestru zabytków nieruchomych, opracowanie diagnozy prawnej ochrony zabytków ruchomych, opracowanie kompleksowego raportu o stanie zachowania zabytków, wypracowanie jednolitych standardów działania konserwatorskiego w odniesieniu do wybranych typów i kategorii zabytków nieruchomych zgodnie z obowiązującą doktryną konserwatorską. Osiągnięcie drugiego celu będzie możliwe dzięki: zwiększeniu efektywności zarządzania i ochrony zabytków poprzez wdrażanie infrastruktury informacji przestrzennej o zabytkach, wypracowaniu standardów, pozwalających na lepszy przepływ informacji pomiędzy organami ochrony zabytków a społecznościami żyjącymi w otoczeniu zabytków objętych ochroną, podniesieniu jakości procesów decyzyjnych w organach ochrony zabytków, merytorycznemu wsparciu samorządu terytorialnego w ochronie zabytków. Realizacja trzeciego celu stanie się możliwa, m.in. przez: zwiększanie dostępu do zasobu dziedzictwa i ułatwienie jego odbioru społecznego i budowanie w świadomości

<sup>18</sup> szczegółowe założenia Krajowego Programu Ochrony Zabytków i Opieki nad Zabytkami dostępne w internecie na stronie <http://www.kobidz.home.pl/pliki/tezy.pdf>

<sup>19</sup> termin zakończenia konsultacji przewidziano na 23.10.2013 r.

społecznej funkcji dziedzictwa kulturowego jako podstawy kształtowania się tożsamości narodowej i społeczności lokalnych.

Zdaniem autorów zwiększenie wśród Polaków świadomości znaczenia zabytków to jedno z najpilniejszych zadań. Badanie Narodowego Instytutu Dziedzictwa z 2011 r. wykazało bowiem, że 14 proc. społeczeństwa deklaruje całkowity brak zainteresowania zabytkami. Co dziesiąty badany uważa, że zabytki w żaden sposób nie wpływają na poprawę życia lokalnych społeczności, zdaniem 7 proc. respondentów zabytki mają negatywny wpływ na standard życia, bo wymagają ciągłych wydatków, a 4 proc. ankietowanych uważa, że zabytki ograniczają rozwój infrastruktury regionu. Aż 20 proc. uczestników badania nie znalazło żadnego zabytku w okolicy, gdzie mieszka. Przytoczone dane pokazują, że konieczne są działania budujące w społeczeństwie świadomość potrzeby ochrony zabytków.

Dotychczasowa polityka państwa w dziedzinie ochrony dziedzictwa narodowego opierała się na dokumencie pod nazwą **Narodowa Strategia Kultury na lata 2004-2013**, przyjętym przez Radę Ministrów w dniu 21 września 2004 r. W 2005 r. opracowano **Uzupełnienie Narodowej Strategii Rozwoju Kultury na lata 2004-2020**). Jest to strategiczne opracowanie rządowe, określające zasady nowocześnie pojmowanej polityki kulturalnej państwa i mecenatu państwa w sferze kultury, funkcjonujących w warunkach rynkowych i we współpracy w ramach Unii Europejskiej.

Wymienione w nim dwa priorytety:

1. aktywne zarządzanie zasobem stanowiącym materialne dziedzictwo kulturowe,
2. edukacja i administracja na rzecz ochrony i zachowania dziedzictwa kulturowego,

mają na celu materialną poprawę stanu zabytków, ich adaptację i rewitalizację oraz zwiększenie dostępności do nich mieszkańców, turystów i inwestorów.

Dokumentem służącym wdrożeniu Narodowej Strategii Kultury w sferze materialnej spuścizny kulturowej Polski jest *Narodowy Program Kultury "Ochrona zabytków i dziedzictwa kulturowego"*. Program ten jest zgodny z *Narodowym Planem Rozwoju*<sup>20</sup> oraz z projektem krajowego programu ochrony zabytków. Podstawą do sformułowania *Narodowego Programu Kultury "Ochrona Zabytków i dziedzictwa kulturowego"* jest **uznanie sfery dziedzictwa za podstawę rozwoju i upowszechniania kultury, a także za potencjał regionów, służący wzrostowi konkurencyjności regionów dla turystów, inwestorów i mieszkańców.**

Cele nakreślone w Strategii mają być realizowane przez różnorodne działania, wśród których wymienić należy: budowę nowoczesnych rozwiązań organizacyjno-finansowych w sferze ochrony zabytków, kompleksową rewaloryzację zabytków i ich adaptację na cele kulturalne, turystyczne, edukacyjne, rekreacyjne i inne, zwiększenie roli zabytków w rozwoju turystyki i przedsiębiorczości poprzez tworzenie zintegrowanych narodowych produktów turystycznych, rozwój zasobów ludzkich oraz podnoszenie świadomości społecznej w sferze ochrony dziedzictwa kulturowego, ochronę i zachowanie dziedzictwa kulturowego przed nielegalnym wwozem, wywozem i przewozem przez granice.

---

<sup>20</sup> ustawa z dnia 20.04. 2004 r. o Narodowym Planie Rozwoju, Dz. U. nr 116, poz. 1206, z późn. zm.

**I DOKUMENTAMI STRATEGICZNYMI WYKONANYMI NA POZIOMIE WOJEWÓDZTWA**

*Program Opieki nad Zabytkami Gminy Żarów* koresponduje z założeniami polityki rozwoju województwa dolnośląskiego, przedstawionymi w wymienionych poniżej dokumentach, które wskazują główne cele i kierunki rozwoju, operując pojęciami i zjawiskami na wysokim poziomie ogólności. Niniejszy Program stanowi uzupełnienie i uszczegółowienie dokumentów wojewódzkich w odniesieniu do konkretnych problemów i zagadnień, biorąc pod uwagę specyfikę gminy.

**Strategia Rozwoju Województwa Dolnośląskiego do 2020 roku**<sup>21</sup> wśród mocnych stron regionu wskazuje następujące kwestie związane bezpośrednio lub pośrednio z dziedzictwem kulturowym i ochroną zabytków:

- ▶ wartości kulturowe o znaczeniu europejskim (zabytki, zespoły pałacowo-klasztorne);
- ▶ liczne zasoby zabytkowe oraz pamiątki historyczne, jak: obiekty architektury i budownictwa, muzea i skanseny, stanowiska archeologiczne, miejsca pielgrzymkowe, obiekty martyrologii, imprezy kulturalne i turystyczne;
- ▶ występowanie najwyższej klasy miejskich zespołów zabytkowych oraz zabytków pocysterskich o znaczeniu międzynarodowym, atrakcyjnych dla turystów zagranicznych;
- ▶ relatywnie gęstą sieć miast o interesującej historycznie zabudowie, które stanowią dobrą bazę małych regionalnych centrów rozwoju;
- ▶ górskie i podgórskie miejscowości turystycznie z XIX-wiecznymi tradycjami letniskowymi i charakterystyczną stylową zabudową sanatoryjno-pensjonatową.

Słabości województwa w zakresie stanu materialnego dziedzictwa i w sferze, związanej z nim edukacji społecznej, przedstawiają się następująco:

- ▶ zły stan techniczny wielu zabytków, głównie rezydencjonalnych, obniżających ich atrakcyjność turystyczną;
- ▶ brak ładu przestrzennego w zagospodarowaniu miejscowości, obszarów i tras komunikacyjnych oraz niski poziom estetyki otoczenia na terenach mieszkaniowych;
- ▶ brak tras systemowych, np.: zwiedzania obiektów architektury przemysłowej, drewnianej architektury przysłupowej;
- ▶ powszechny brak informacji turystycznej, głównie oznakowania tras, kierunków i obiektów do zwiedzania w dużych i średnich miastach.

W wyróżnionych w Strategii sferach: gospodarczej, przestrzennej i społecznej, określono priorytety i zaplanowane w ich ramach działania, które będą skutkowały zwiększeniem atrakcyjności województwa dolnośląskiego jako regionu o wysokich walorach turystycznych, wyrazistej tożsamości i odrębnej, wielokulturowej specyfice, którą ukształtowała historyczna rola „pomostu między wschodem i zachodem Europy”.

**Regionalny Program Operacyjny dla Województwa Dolnośląskiego na lata 2014–2020**<sup>22</sup>

Dokument po ostatecznym przyjęciu, będzie jednym z narzędzi realizacji Strategii Rozwoju Województwa Dolnośląskiego 2020, w której sprecyzowano cele oraz kierunki rozwoju regionu. W okresie objętym nowym RPO, Dolny Śląsk otrzyma znacznie większą kwotę na wsparcie rozwoju regionalnego, niż

<sup>21</sup> przyjęta przez Sejmik Województwa Dolnośląskiego uchwałą nr XLVIII/649/2005 z dnia 30.11.2005 r.

<sup>22</sup> projekt RPO WD na lata 2014–2020 został przyjęty uchwałą nr 4894/IV/13 Zarządu Województwa Dolnośląskiego dnia 25 października 2013 r. Dnia 28.10.2013 zakończono konsultacje społeczne nad projektem.

miało to miejsce w latach 2007-2013. Szacunkowa wartość alokacji środków UE wyniesie ok. 2 019 mln EUR. W odróżnieniu od poprzedniej perspektywy, wsparcie w ramach RPO WD będzie udzielane z dwóch funduszy strukturalnych, Europejskiego Funduszu Rozwoju Regionalnego oraz Europejskiego Funduszu Społecznego.

*Oś priorytetowa 1: Przedsiębiorstwa i innowacje.* Przyjęte w RPO osie priorytetowe i priorytety inwestycyjne związane z przedsiębiorczością, pozwalają na wielostronne wsparcie inicjatyw w dziedzinie wzmocnienia potencjału badawczo-rozwojowego. Beneficjentami tych działań w zakresie tworzenia instytucji popularyzujących naukę mogą być zarówno przedsiębiorstwa, szkoły wyższe, placówki naukowe, jak i np. jednostki samorządu terytorialnego i ich związki. Dofinansowanie będą mogły otrzymać projekty związane z rozwojem infrastruktury badawczej, realizowane przez jednostki naukowe w ramach inteligentnych specjalizacji regionu. W ramach priorytetu możliwe będzie ponadto wsparcie tworzenia i rozwoju instytucji popularyzujących naukę i innowacje wśród mieszkańców regionu

*Oś priorytetowa 4: Ochrona i udostępnianie zasobów przyrodniczych i kulturowych.* Wśród priorytetów inwestycyjnych znalazło się tu zagadnienie ochrony i udostępniania zasobów przyrodniczych i kulturowych. W ramach jego realizacji przewidziano następujące kierunki wsparcia:

- dofinansowanie wyposażenie parków krajobrazowych i rezerwatów przyrody przyczyniające się bezpośrednio do czynnej ochrony przyrody;
- tworzenie centrów ochrony bioróżnorodności w oparciu o gatunki rodzime oraz zapewnienie;
- niezbędnej infrastruktury związanej z ochroną siedlisk przyrodniczych i gatunków;
- umożliwiona realizacji projektów dot. wykorzystania i udostępnienia lokalnych zasobów;
- przyrodniczych m.in. na cele turystyczne;
- wsparcie działań z zakresu ochrony i zachowania zabytków nieruchomych wpisanych do wojewódzkiego rejestru zabytków wraz z ich otoczeniem, jak również działania związane z przebudową, remontem i wyposażeniem budynków instytucji kultury;
- wsparcie przedsięwzięć dot. rozbudowy ośrodków edukacji ekologicznej oraz kampanie informacyjno-edukacyjne.

*Oś priorytetowa 6: Infrastruktura spójności społecznej.* Tu znalazł się priorytet dotyczący rewitalizacji obszarów zdegradowanych. Wsparcie będzie udzielane w oparciu o kompleksowy Lokalny Program Rewitalizacji, obejmujący kwestie rewitalizacji w wymiarze społecznym, fizycznym, gospodarczym i przestrzennym. Finansowanie infrastruktury w przedsięwzięciach dotyczących rewitalizacji musi stanowić element uzupełniający dla realizacji celów społecznych finansowanych z EFS. Kompleksowe działania obejmujące modernizację i adaptację istniejących budynków do funkcji społecznych, kulturalnych i edukacyjnych, zagospodarowanie przestrzeni publicznych, a także inwestycje w tzw. drogi lokalne, możliwe jedynie, gdy będą one stanowiły element szerszej koncepcji związanej z rewitalizacją oraz odnowę zabytkowych zasobów mieszkaniowych (części wspólne budynków).

**Plan zagospodarowania przestrzennego województwa dolnośląskiego**<sup>23</sup> to dokument planowania strategicznego określający działania, za pomocą których samorząd województwa wpływa na rozmieszczenie funkcji terenów w przestrzeni i ich wzajemne powiązanie. Plan zawiera, m.in., przesłanie „ochrony bogatego i różnorodnego dziedzictwa kulturowego województwa poprzez kształtowanie struktur

---

<sup>23</sup> dokument przyjęty przez Sejmik Województwa Dolnośląskiego uchwałą nr XLVIII/873/2002 z dnia 30 sierpnia 2002 r.



*przestrzennych umożliwiających ochronę krajobrazu kulturowego, obiektów zabytkowych oraz wskazania działań dla udostępnienia tych zasobów społeczeństwu”.*

**Wojewódzki Program Opieki nad Zabytkami w Województwie Dolnośląskim na lata 2007–2011**<sup>24</sup>. Jak dotąd jest to jedyny dokument programowy zajmujący się w całości kwestią ochrony dziedzictwa kulturowego na terenie województwa. Głównym założeniem programu było uznanie zasobów regionalnego dziedzictwa kulturowego za zasadniczy czynnik wpływający na kształtowanie się tożsamości regionalnej. Oczywistym celem wyznaczonym przez program jest: „**dążenie do znaczącej poprawy stanu zasobów dziedzictwa kulturowego regionu oraz zachowania krajobrazu kulturowego Dolnego Śląska**”. Cel ten dotyczy województwa jako całości a także poszczególnych jednostek samorządu terytorialnego niższych szczebli. Program określił także organizacyjne i finansowe warunki ochrony i opieki nad zabytkami w zakresie leżącym w kompetencjach Urzędu Marszałkowskiego. Zasadniczy cel programu pozostaje aktualny także dzisiaj – bowiem, mimo wzrostu świadomości społecznej w kwestii opieki nad zabytkami i poprawy stanu zabytków na terenie województwa, wciąż jest wiele do zrobienia w tej materii<sup>25</sup>. Wydaje się, że w nowym Programie, obejmującym następne lata, powinny zostać jasno określone cele, wyeksponowane konkretne priorytety i kierunki działań, które uporządkowałyby często chaotyczne działania i umożliwiły by podjęcie również konkretnych działań samorządom niższych szczebli.

---

<sup>24</sup> przyjęty Uchwałą nr LX/912/2006 Sejmiku Województwa Dolnośląskiego z dnia 26 października 2006 r.

<sup>25</sup> przypomnieć należy, że województwo dolnośląskie jest najbardziej zasobnym w obiekty zabytkowe województwem w Polsce

## IV. UWARUNKOWANIA WEWNĘTRZNE OCHRONY DZIEDZICTWA KULTUROWEGO

Władze gminy w procesie zarządzania kierują się wytycznymi zawartymi w opracowaniach i diagnozach sporządzonych na ich zlecenie, obejmujących całokształt zjawisk i czynników istotnych dla życia mieszkańców i lokalnego rozwoju. Treści zawarte w *Programie Opieki nad Zabytkami Gminy Żarów na lata 2014–2017* korespondują z innymi istotnymi dokumentami gminnymi, w których poruszana jest również problematyka ochrony lokalnego dziedzictwa kulturowego.

### I. Dokumenty o charakterze strategicznym i programowym.

Strategia Rozwoju Gminy Żarów<sup>26</sup> w celu strategicznym 3 – „aktywna i społecznie odpowiedzialna wspólnota lokalna” – podkreśla znaczenie aktywizacji społeczności wiejskich, co mogłoby stać się katalizatorem działań gospodarczych, infrastrukturalnych i społecznych, także działań w dziedzinach edukacji, kultury i sportu, ochronie środowiska przyrodniczego i kulturowego. Cel strategiczny 3 porusza także kwestię rewitalizacji zasobów mieszkaniowych gminy, z których część to obiekty o charakterze zabytkowym. Do zadań strategicznych zaliczyć należy również utworzenie lokalnej ścieżki edukacyjno-turystycznej, która mogłaby wiązać się z propagowaniem wartości kulturowych regionu oraz powołanie muzeum ziemi żarowskiej.

Program Ochrony Środowiska dla Gminy Żarów<sup>27</sup> – opisuje zasoby środowiska kulturowego gminy, zwracając szczególnie uwagę na obiekty wpisane do rejestru zabytków województwa dolnośląskiego, wśród których ważne miejsce zajmują obiekty zabytkowej zieleni. Program podkreśla również fakt, że teren gminy nie został dokładnie zbadany archeologicznie.

Lokalny Program Rewitalizacji Miasta Żarów<sup>28</sup> – w przestrzennych celach szczegółowych wymienia m. in.: „poprawę estetyki i wizerunku miasta, dzięki porządkowaniu tkanki urbanistycznej w harmonii z otoczeniem i dziedzictwem zabytkowej architektury” oraz postuluje „odtworzenie wartości zabytkowych, historycznych i artystycznych zabudowy miejskiej”. LPR przedstawia również charakterystykę planowanego do wykonania zakresu remontów m. in. w budynkach o wartościach zabytkowych, których właścicielem jest gmina, ale także w budynkach należących do wspólnot mieszkaniowych.

Część wsi gminy Żarów posiada plany odnowy miejscowości. Należą do nich: Bożanów, Buków, Gołaszyce, Imbramowice, Kruków, Łażany, Mrowiny i Pyszczyń. Plany te to ważne dokumenty opracowywane przy współudziale lokalnych społeczności. Są w nich formułowane konkretne propozycje działań także w sferze ochrony dóbr kultury i miejsc pamięci.

### II. Opracowania wyznaczające kierunki polityki przestrzennej gminy.

Zaktualizowane Studium uwarunkowań i kierunków zagospodarowania przestrzennego<sup>29</sup> wytycza kierunki kształtowania i realizacji polityki przestrzennej gminy. Tworzy też bazę informacyjną o przestrzeni, umożliwiając koordynację planowania strategii rozwoju społecznego i gospodarczego w

<sup>26</sup> przyjęta uchwałą nr XXX/184/2004 Rady Miejskiej w Żarowie,

<sup>27</sup> przyjęty uchwałą nr V/24/2011 Rady Miejskiej w Żarowie z dnia 1 stycznia 2009 r.,

<sup>28</sup> przyjęty uchwałą nr XX/150/2012 Rady Miejskiej w Żarowie z dnia 1 marca 2012 r.,

<sup>29</sup> przyjęte uchwałą nr XXXIX/301/2013 Rady Miejskiej w Żarowie z dnia 29 sierpnia 2013 r.,

zgodności z uwarunkowaniami środowiska przyrodniczego i kulturowego oraz zasadami kształtowania ładu przestrzennego w mieście i gminie.

W rozdziałach studium poświęconych środowisku kulturowemu gminy Żarów, określono jego zasób i omówiono zasady ochrony zabytków i dziedzictwa kulturowego.

Dla obiektów wskazanych do ochrony zapisami w miejscowych planach zagospodarowania przestrzennego ustalono następujące rygory:

- 1) zachowanie zasadniczych elementów historycznego rozplanowania, w tym m. in. układu dróg, linii zabudowy, podziału działek i sposobu zagospodarowania działek;
- 2) restauracji i modernizacji technicznej obiektów o wartościach kulturowych z dostosowaniem współczesnej funkcji do wartości obiektów;
- 3) dostosowanie nowej zabudowy do historycznej kompozycji przestrzennej w zakresie skali i ukształtowania brył budynków przy założeniu harmonijnego współistnienia elementów kompozycji historycznej i współczesnej.

Studium uwarunkowań i kierunków zagospodarowania przestrzennego określa również wymogi konserwatorskie obserwacji archeologicznej i ochrony stanowisk archeologicznych:

- 1) wprowadzenie strefy występowania domniemanych zabytków archeologicznych wyznaczonych dla średniowiecznych wsi w granicach nowożytnych siedlisk;
- 2) wyznaczenie strefy „W” ścisłej ochrony archeologicznej dla obiektów o zachowanej formie krajobrazowej;
- 3) wyłączenie terenów stanowisk archeologicznych i ich bezpośredniego sąsiedztwa spod ewentualnego zalesiania.

Miejscowe Plany Zagospodarowania Przestrzennego. Gmina Żarów jest w całości objęta 68 miejscowymi planami zagospodarowania przestrzennego. Plany obejmują wrażliwe obszary gminy, określając przeznaczenie, warunki zagospodarowania i zabudowy terenu. Ustalają przepisy obowiązujące na danym terenie, będące podstawą wydawania decyzji administracyjnych. Obowiązująca ustawa *o ochronie zabytków i opiece nad zabytkami* ustanawia zapis obiektu zabytkowego w miejscowym planie zagospodarowania przestrzennego formą ochrony prawnej obiektu<sup>30</sup>, z wszelkimi rygorami, wynikającymi z tego faktu.

Poniżej wymieniono najważniejsze z obowiązujących planów zagospodarowania przestrzennego:

1. miejscowe plany zagospodarowania przestrzennego miasta Żarowa (uchwała nr XXV/155/2004 Rady Miejskiej w Żarowie z dnia 1.07.2004 r., uchwała nr LVI/343/2006 z dnia 27.10.2006 r., uchwała nr XXVII/144/2008 z dnia 30czerwca 2008 r., uchwała nr XLIX/237/2009 z dnia 27.10.2009 r.);
2. miejscowy plan zagospodarowania przestrzennego wsi Bożanów (uchwała nr LIV/329/2006 Rady Miejskiej w Żarowie z dnia 14 września 2006 r.);
3. miejscowy plan zagospodarowania przestrzennego wsi Buków (uchwała nr XL/249/2005 Rady Miejskiej w Żarowie z dnia 8 września 2005 r.);
4. miejscowy plan zagospodarowania przestrzennego wsi Gołaszyce (uchwała nr XLII/197/2009 Rady Miejskiej w Żarowie z dnia 31 marca 2009 r.);

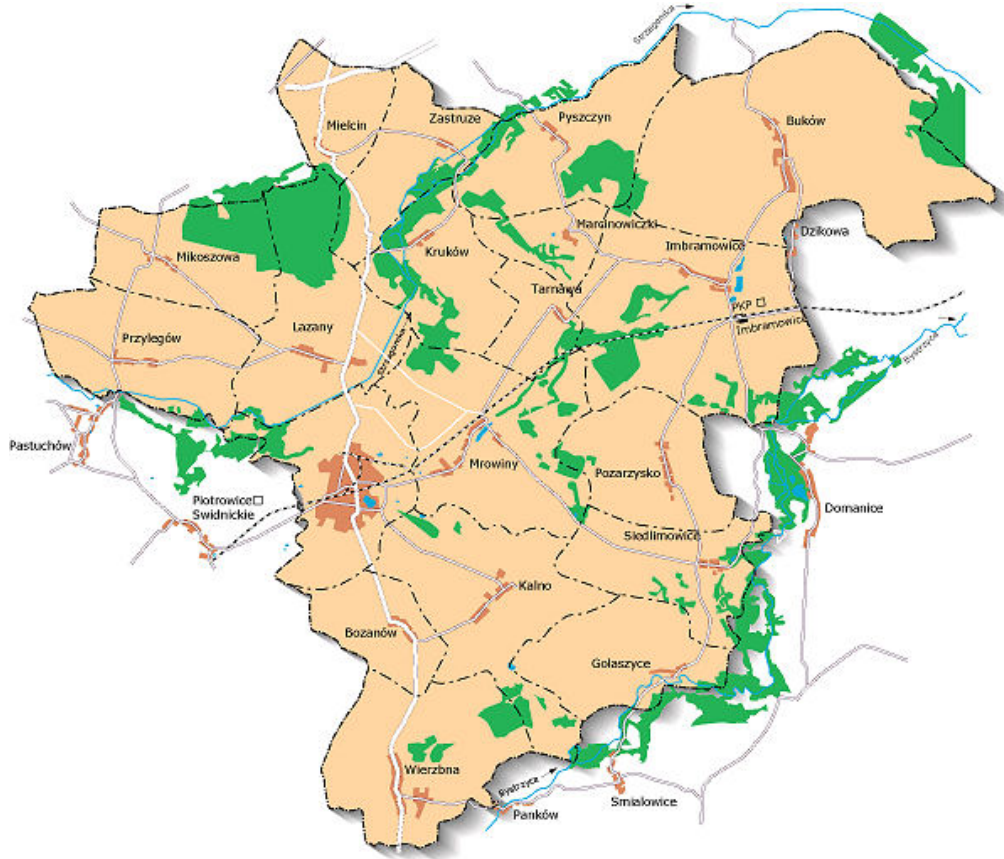
---

<sup>30</sup> Ustawa, art. 7 pkt 4

5. miejscowy plan zagospodarowania przestrzennego wsi Imbramowice (uchwała nr XL/250/2005 Rady Miejskiej w Żarowie z dnia 8 września 2005 r.);
6. miejscowy plan zagospodarowania przestrzennego wsi Kalno (uchwała nr XL/251/2005 Rady Miejskiej w Żarowie z dnia 8 września 2005 r.);
7. miejscowy plan zagospodarowania przestrzennego wsi Kruków (uchwała nr XLVIII/298/2006 Rady Miejskiej w Żarowie z dnia 16 marca 2006 r.);
8. miejscowy plan zagospodarowania przestrzennego wsi Łażany (uchwała nr XLVIII/287/2006 Rady Miejskiej w Żarowie z dnia 31 stycznia 2006 r.);
9. miejscowy plan zagospodarowania przestrzennego wsi Marcinowiczki (uchwała nr XLII/198/2009 Rady Miejskiej w Żarowie z dnia 31 marca 2009 r.);
10. miejscowy plan zagospodarowania przestrzennego wsi Mielęcín (uchwała nr XLVIII/299/2006 Rady Miejskiej w Żarowie z dnia 16 marca 2006 r.);
11. miejscowy plan zagospodarowania przestrzennego wsi Mikoszowa (uchwała nr XLII/199/2009 Rady Miejskiej w Żarowie z dnia 31 marca 2009 r.);
12. miejscowy plan zagospodarowania przestrzennego wsi Pożarzysko (uchwała nr LI/312/2006 Rady Miejskiej w Żarowie z dnia 25 maja 2006 r.);
13. miejscowy plan zagospodarowania przestrzennego wsi Przyłęgów (uchwała nr XLII/200/2009 Rady Miejskiej w Żarowie z dnia 31 marca 2009 r.);
14. miejscowy plan zagospodarowania przestrzennego wsi Pyszczyń (uchwała nr XV/77/2003 Rady Miejskiej w Żarowie z dnia 29 sierpnia 2003 r.);
15. miejscowy plan zagospodarowania przestrzennego wsi Siedlimowice (uchwała nr XLI/192/2009 Rady Miejskiej w Żarowie z dnia 10 marca 2009 r.);
16. miejscowy plan zagospodarowania przestrzennego wsi Tarnawa (uchwała nr XL/252/2005 Rady Miejskiej w Żarowie z dnia 8 września 2005 r.);
17. miejscowy plan zagospodarowania przestrzennego wsi Wierzbna (uchwała nr LIII/253/2009 Rady Miejskiej w Żarowie z dnia 30 grudnia 2009 r.);
18. miejscowy plan zagospodarowania przestrzennego wsi Zastruże (uchwała nr XLII/201/2009 Rady Miejskiej w Żarowie z dnia 31 marca 2009 r.);

# V. CHARAKTERYSTYKA KRAJOBRAZU KULTUROWEGO GMINY ŻARÓW

## V.1. CHARAKTERYSTYKA GMINY



**Położenie i podstawowe dane.** Gmina Żarów położona jest na przedgórzu Sudetów, w południowej części województwa dolnośląskiego, na północno-wschodnim krańcu powiatu świdnickiego, w odległości około 11 km od Świdnicy, 35 km od Wałbrzycha i 50 km od Wrocławia. W niedalekim sąsiedztwie od Żarowa położone są znane uzdrowiska i ośrodki turystyki górskiej, na terenie gminy znaleźć można hodowle koni rasowych, liczne i zróżnicowane obiekty sportowe, zbiorniki wodne (zalew po kopalni „Andrzej” o klasie wody najwyższej czystości) umożliwiające różne formy aktywnej rekreacji i wypoczynku. Obszar gminy obfituje w wiele ciekawych miejsc umożliwiających kontakt turysty z historią i nieskażoną przyrodą regionu. Niewielkie odległości między obiektami turystycznymi, ich dostępność i łatwy teren, stwarzają warunki do podejmowania wycieczek pieszych i rowerowych.

Administracyjnie gmina stanowi część powiatu ziemskiego świdnickiego. Większość gminy leży na Wzgórzach Imbramowickich a przez jej teren przepływają dwie rzeki: Bystrzyca i Strzegomka. Obszar gminy obejmuje powierzchnię 87,98 km<sup>2</sup>, w tym sam Żarów 6,15 km<sup>2</sup>. Wg danych statystycznych GUS gminę w 2012 r. zamieszkiwało 12.655 osoby, z których ok. 7.000 to mieszkańcy Żarowa, stanowiącego jej administracyjne i gospodarcze centrum. Pozostali mieszkańcy zasiedlają 17 sołectw: Bozanów, Buków, Gołaszyce, Imbramowice, Kalno, Kruków, Łazany, Marcinowiczki, Mielęcín, Mikoszowa, Mrowiny, Pożarzysko, Przęlegów, Pyszczyń, Siedlimowice, Wierzbna, Zastruże.

**Komunikacja.** Gmina Żarów posiada dobrze rozwiniętą sieć dróg, zapewniającą możliwość dojazdu do wszystkich sołectw oraz niezłe powiązania wszystkich wsi gminy z Żarowem. Dla powiązań komunikacyjnych związanych z codziennymi dojazdami do pracy i szkół duże znaczenie ma sieć dróg powiatowych, łączących wsie gminy Żarów z ważnymi ośrodkami ościennymi (Świdnica, Strzegom,

Jaworzyna Śląska). Uzupełnieniem podstawowego układu sieci dróg są drogi gminne. Przez teren gminy przebiega również linia kolejowa Wrocław – Jaworzyna Śląska – Wałbrzych.

Gmina Żarów jest gminą przemysłowo-rolniczą. Dzięki swojemu położeniu geograficznemu ziemia żarowska obdarzona jest łagodnym, ciepłym i umiarkowanie wilgotnym klimatem, sprzyjającym wegetacji roślin, co stwarza warunki korzystne dla rozwoju rolnictwa. W strukturze użytkowania przestrzennego gminy dominują obszary wykorzystywane rolniczo, z dominacją gruntów ornych, stanowiące ok. 77% jej powierzchni, które dominują na kompleksach urodzajnych gleb okolic miejscowości Przylęgów, Pyszczyń, Mikoszowa, Mielęcina, Marcinowiczki, Tarnawa, Buków, Imbramowice, Zastruże, Łażany. Wśród pozostałych czynników zagospodarowania przestrzennego należy wymienić: średni stopień zalesienia (11,2% powierzchni gminy), obecność złóż naturalnych, równomiernie rozmieszczoną sieć osadniczą, istnienie podstrefy Wałbrzyskiej Specjalnej Strefy Ekonomicznej (pow. 121.4711 ha). Strefa występowania przemysłu wydobywczego łączy się z miejscami występowania dóbr naturalnych, koncentrując się w okolicach Bożanowa, Kalna, Wierzbnej, Gołaszyc, Mrowin, Pożarzyska. Występują tu cztery główne grupy surowcowe: węgiel brunatny, kamień budowlany, surowce kaolinowe, kruszywo naturalne. Surowce te, od lat 40 XIX w., warunkowały rozwój określonych gałęzi produkcji przemysłowej w dominiach, gdzie uruchamiano cegielnie, browary, gorzelnie. Od poł. XIX w. rangę centrum gospodarczo-przemysłowego regionu uzyskuje Żarów. Intensywny rozwój przemysłu uczynił z Żarowa niewielki, choć znaczący na Śląsku ośrodek przemysłowy, z dominującą produkcją przemysłu maszynowego, przetwórczego, chemicznego i materiałów ogniotrwałych. Obecnie głównym sektorem gospodarki gminy Żarów pozostaje sektor produkcji przemysłowej, skoncentrowanej w strefie inwestycyjnej, w której działa obecnie dziewięć zakładów produkcyjnych.

**Historia Gminy Żarów**<sup>31</sup>. Najstarsze ślady osadnictwa w okolicach Żarowa pochodzą z okresu neolitycznego. Okres prehistoryczny charakteryzuje się na tym terenie zróżnicowanym natężeniem osadnictwa na przestrzeni czasów. Przeprowadzone wyrywkowo badania archeologiczne i odnalezione w ich wyniku artefakty, świadczą o istnieniu tu osad w epoce brązu, w okresach: halsztackim, kultury łużyckiej i kultury przeworskiej. Znaczny regres zaludnienia nastąpił w poł. V w. n.e., wskutek wędrówki ludów. Ponowny jego wzrost odnotować należy w VII i VIII w., jednak sieć osadnicza była dość słabo rozwinięta. Obszar dzisiejszej gminy Żarów we wczesnym średniowieczu leżał na peryferiach zwartego osadnictwa Ślązan. Terenem intensywnej kolonizacji stał się dopiero w 2 poł. XIII w., a związane to było z początkiem osadnictwa niemieckiego.

Na podstawie źródeł pisanych można przyjąć, że do pocz. XIV w. powstały wszystkie istniejące do dnia dzisiejszego wsie. Były to głównie ulicówki i owalnice, lokowane na prawie niemieckim, które stwarzało korzystniejsze warunki rozwoju niż prawo polskie. W późniejszych latach (XVI w.) powstały tylko 2 osady, które stały się przysiółkami Mrowin – Weselna i Kalno-Wostówka oraz kilka folwarków i kolonii koło Mrowin, Łażan i Mielęcina. Wreszcie, w 2 poł. XIX w. założono osiedle przemysłowe Ida und Marienhütte w granicach Łażan.

Przedmiotem sporów naukowych jest identyfikacja pierwotnej wsi Żarów. Część badaczy utożsamia ją z wzmiankowaną w dokumencie z 1290 r. miejscowością Sarow i dowodzi, że w 1318 r.

---

<sup>31</sup> podstawą do opracowania historii gminy była praca T. Ciesielskiego, Gmina Żarów. Monografia historyczna., wyd. przez Radę Miasta i Gminy w Żarowie w 1993 r.

doszło do ponownej lokacji wsi na prawie niemieckim. W okresie nowożytnym pierwszymi znanymi właścicielami wsi byli członkowie śląskiego rodu Mülheimów (2 poł. XVI w.), później majątek przejęły ją równie znane śląskie rody Zedlitzów, Nostitzów i Burghausów. Na przełomie XVIII i XIX w. Żarów był jedną z najmniejszych wsi w księstwie świdnickim. Miejscowość ucierpiała także w trakcie licznych na Śląsku wojen.

Mało znacząca miejscowość zmieniła swój charakter w połowie XIX w., przekształcając się ze wsi w osadę przemysłową. Rozwój przemysłu ziemia żarowska zawdzięcza Karlowi Kulmizowi, budowniczemu linii kolejowej Wrocław – Świebodzice. Kulmiz w 1858 r. założył spółkę „Silesia”, produkującą początkowo kwas siarkowy, a z czasem również szeroki asortyment innych środków chemicznych. Był również twórcą wielu innych zakładów przemysłowych i przedsięwzięć gospodarczych – Szamotowni, huty szkła „Ida”, odlewnię żeliwa „Maria”, sieci placówek handlowych przy stacjach kolejowych, itp. Rozwojowi przemysłu w mieście towarzyszył znaczny wzrost liczby ludności i rozwój przestrzenny Żarowa. Proces zmiany charakteru miejscowości przyspieszył wielki pożar z 1870 r., który zniszczył większość starej zabudowy wiejskiej. W jej miejsce powstały obiekty przemysłowe, wielorodzinną zabudowa czynszowa o charakterze miejskim, obiekty użyteczności publicznej. Dzieło Karla Kulmiza kontynuowali jego następcy: syn Paul i wnuk Eugen. Kulmizowie nie ograniczali się do intensywnej działalności gospodarczej, prowadzili również ożywione działania charytatywne i patronackie (finansowanie szkół i przedszkoli, budowa szpitala i mieszkań robotniczych, opieka nad najuboższymi, finansowanie budowy infrastruktury miejskiej i kościoła). W czasie II wojny światowej Żarów nie uległ poważniejszym zniszczeniom. W październiku 1954 r. miejscowość otrzymała prawa miejskie.

Przez wieki ziemia żarowska politycznie i historycznie związana była z księstwem świdnickim i dzieliła jego losy. Gmina położona jest więc na terenie o bogatej historii, nasyconym obiektami historycznymi, o dużym znaczeniu dla lokalnej tożsamości, wyróżniającymi się wartościami zabytkowymi. W bezpośrednim sąsiedztwie Żarowa znajduje się grupa zabytkowych pałaców, których część została przystosowana do funkcji rekreacyjno-hotelowych (Krobiełowice, Krasków) oraz obiektów, częściowo przekształconych lub pozostających w ruinie, obecnie zaniedbanych, lecz świadczących o bogatej historii tych ziem i przywołujących dawną wspaniałość wznoszonych tu rezydencji i świetność żyjących tu przez wieki, często sławnych i zasłużonych dla historii regionu rodów.

Krajobraz kulturowy gminy ukształtowany został przez czynniki historyczne, geograficzne i przyrodnicze. Największe znaczenie wśród nich miały elementy:

- położenie geograficzne – dorzecze Odry, dobre gleby i warunki klimatyczne sprzyjały rozwojowi rolnictwa i skutkowało powstawaniem osad rolniczych (obfitość obiektów architektonicznych o charakterze dworskim i rezydencjonalnym; założenia ruralistyczne);
- burzliwa historia Śląska, który po wymarciu polskich Piastów, przechodził w kolejnych wiekach pod panowanie czeskie, austriackie a w końcu pruskie i niemieckie, co doprowadziło do przenikania się wpływów i kultur i znalazło wyraz w obyczajach, sztuce i kulturze dawnych pokoleń;
- uwarunkowania geologiczne – lokalizacja na odkrytych w XIX w. złożach bogactw mineralnych oraz przedsiębiorczość Karła Kulmiza i jego potomków, były podstawą rozwoju obecnego ośrodka gminy – Żarowa. Tym czynnikiem Żarów zawdzięcza rozwój przemysłowy i XIX-wieczną industrializację, które określiły charakter miejscowości, kojarzonej również dziś z przemysłem;
- II wojna światowa – działania wojenne nie przyniosły znaczących zniszczeń na terenie gminy, następstwem wojny były natomiast powojenna dewastacja infrastruktury przemysłowej oraz zmiany ustrojowe i administracyjne – nowy powojenny porządek skutkowało zmianami własnościowymi oraz wymianą ludności – w miejsce dawnych mieszkańców przybyła duża grupa ludności polskiej przesiedlonej z Kresów Wsch. II Rzeczypospolitej oraz przybyszów z centralnej Polski, przynosząc ze sobą swoją kulturę i obyczajowość;
- przemiany ustrojowe w Polsce, zapoczątkowane w 1989 r. – ich następstwem był upadek przemysłu, ze wszystkimi negatywnymi tego konsekwencjami w warstwie społecznej, duchowej i materialnej; pozytywną stroną przekształceń okazały się: komunalizacja i prywatyzacja części zabudowy, przywrócenie samodzielności decyzyjnej i kompetencji władzom samorządowym, przystąpienie do Unii Europejskiej, co otworzyło nowe możliwości finansowe i organizacyjne w sferze ochrony dziedzictwa kulturowego i modernizacji wszystkich dziedzin życia.



### V.2.1. Zabytki nieruchome gminy Żarów.

W myśl ustawy *o ochronie zabytków i opiece nad zabytkami*, za zabytki nieruchome uznaje się krajobraz kulturowy, układy urbanistyczne, ruralistyczne, zespoły budowlane, dzieła architektury i budownictwa, dzieła budownictwa obronnego, obiekty techniki, cmentarze, parki, ogrody i inne formy zaprojektowanej zieleni, miejsca upamiętniające wydarzenia historyczne bądź działalność wybitnych osobistości lub instytucji<sup>32</sup>.

Gmina Żarów wywiązała się z ustawowego obowiązku założenia Gminnej Ewidencji Zabytków już w 2004 r. Nowelizacja Ustawy z marca 2010 r. uściśliła zakres ewidencji, określając jakie obiekty powinny się w niej znaleźć<sup>33</sup>. W bieżącym roku GEZ gminy Żarów został zaktualizowany i spełnia obecnie ustawowe wymagania dotyczące tego rodzaju dokumentacji. Zaktualizowana gminna ewidencja zabytków składa się z **441 kart adresowych obiektów zabytkowych**. Obiekty te cechują się dużą różnorodnością i należą do wszystkich kategorii zabytków nieruchomych wymienionych w Ustawie.. Zgodnie z wykazem ewidencji (stan – listopad 2013), w samym Żarowie znajduje się 74 obiekty zabytkowe, poza miastem jest ich 192. Oprócz tego w ewidencji znalazło się 12 obszarów historycznych (zespoły i założenia urbanistyczne i ruralistyczne). Zewidencjonowano 147 stanowisk archeologicznych, z których dwa wpisane są do rejestru zabytków, wyznaczono także 16 obszarów obserwacji archeologicznej.

Wyłączną własnością gminy jest sześć obiektów zabytkowych. Dwa z nich są wpisane do rejestru zabytków, są to: park miejski oraz aleja dębowa przy drodze obiegającej stadion sportowy. Wobec nich władze Żarowa zobowiązane są do sprawowania opieki właścicielskiej, polegającej w szczególności na zapewnieniu warunków do: naukowego badania i dokumentowania zabytku, prowadzenia prac konserwatorskich, zabezpieczenia i utrzymania zabytku oraz jego otoczenia w jak najlepszym stanie, korzystania z zabytku w sposób zapewniający trwałe zachowanie jego wartości, popularyzowania i upowszechniania wiedzy o zabytku i jego znaczeniu dla kultury. 27 obiektów zabytkowych jest współwłasnością gminy i właścicieli prywatnych (wspólnoty mieszkaniowe).

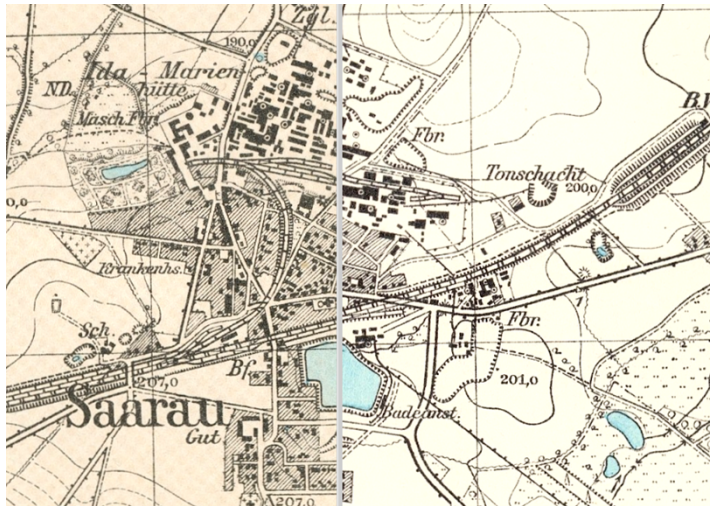
**Układy urbanistyczne i ruralistyczne.** Na terenie gminy Żarów wyodrębniono 8 historycznych układów ruralistycznych (wsie: Buków, Imbramowice, Łażany, Mrowiny, Pożarzysko, Pszczyń, Siedlimowice Wierzbna) i jeden urbanistyczny – układ miasta Żarowa.

Żarów prezentuje strukturę miejską typową dla XIX-wiecznych osad przemysłowych, z charakterystycznymi dla nich elementami. Wśród nich wymienić należy: rozległe tereny przemysłowe o zwartej, skupionej zabudowie, rozciągające się na pn. od pierwotnej miejscowości, formę i układ zabudowy, które podporządkowane były specyfice produkcji, zespół rezydencjonalny właściciela zakładów przemysłowych, z rozbudowaną częścią pałacową i rozległym parkiem, przylegający od zach. do zakładów przemysłowych, rozbudowaną infrastrukturę kolejową, z linią torów przecinającą miejscowość ze wsch. na zach. i zabudowę o charakterze miejskim, wypełniającą przestrzeń między terenami przemysłowymi i torami kolejowymi, rozciągającą się wzdłuż nieregularnej siatki ulic.

---

<sup>32</sup> art. 6 ustawy z dnia 23 lipca 2003 r. *o ochronie zabytków i opiece nad zabytkami* (Dz. U. 2003 Nr 162 poz. 1568 z późn. zm.).

<sup>33</sup> art. 22 pkt 5 Ustawy



Mapa topograficzna 1:25000, 1937 r.

Układ przestrzenny większości jednostek wiejskich związany jest z ich średniowiecznym, polokacyjnym rodowodem. Wsie prezentują w większości typ przestrzenny owalnicy (Pszczyn, Imbramowice, Buków, Pożarzysko), choć niektóre z nich z czasem rozwinęły się i uległy przekształceniu w wielodrożnice (Mrowiny). W większości wsi dominujący akcent urbanistyczny stanowią założenia dworskie i pałacowe (Pszczyn, Mrowiny, Zastruże, Wierzbna, Imbramowice, Kruków, Łazany). Drugim charakterystycznym elementem układów przestrzennych wsi są kościoły i ich otoczenie. Także takie zespoły budowli, stanowiące zakomponowaną w przemyślny sposób, zwartą całość są przedmiotem ochrony konserwatorskiej (zespół klasztorny cystersów w Wierzbnej, zespół pałacowo-parkowy z folwarkiem w Zastrużu).



Imbramowice i Pożarzysko na mapie topograficznej z 1937 r.

**Architektura sakralna.** Kościoły ziemi żarowskiej tworzą zróżnicowaną formalnie i wiekowo grupę budowli. Są wśród nich małe gotyckie jednowieżowe, typowe dla wsi śląskiej kościółki, z latami przekształcane i poddane przebudowom w okresie baroku i w XIX w. (Łazany, Buków), ale również romańskie, kamienne kościoły w Pożarzysku i Wierzbnej, barokowy bezwieżowy kościół w Zastrużu i neogotyckie świątynie w Żarowie i Pyszczyne.

*Kościół Wniebowzięcia NMP w Wierzbnej.* Wzniesiony 1230-1250, zapewne z fundacji możnego śląskiego rodu Wierzbnow, który posiadał patronat nad świątynią. Pierwotnie był to orientowany kościół romański. W 1347 r. biskup Henryk z Wierzbna przekazał patronat nad kościołem cystersom. Do

największego rozkwitu wierzbneńskiej świątyni i całego kompleksu klasztornego przyczynili się krzeszowscy opaci: Bernhard Rosa, który utworzył tu w 1683 r. przeorat oraz opat Innocenty Fritsch, który rozbudował powstałe około 1696 r. skrzydło klasztorne w nowy barokowy kościół. Świątynia romańska została zachowana w całości, stając się fasadą nowego kościoła. Wzniesiona została z regularnych ciosów piaskowca – jednonawowa, z niższym i węższym prezbiterium i półkolistą apsydą, ujęta w parę masywnych czworobocznych wież.



Wierzbna. Kościół [fot.: [www.dolny-slask.org](http://www.dolny-slask.org)]

*Kościół pw. Najświętszego Serca Pana Jezusa w Żarowie.* W 1895 r. rozpoczęto zbiórkę ofiar na budowę kościoła, która trwała 15 lat. Dzięki znacznej pomocy ówczesnego arcybiskupa wrocławskiego, kardynała Georga Koppa, ofiar zbieranych w całej diecezji oraz dotacji państwowej, w 1909 r. przystąpiono do budowy na posesji zakupionej od zakładów "Silesia". Poświęcenie kościoła nastąpiło we wrześniu 1910 r. Autorzy projektu, wrocławscy architekci Overkott i Föhre, nadali budowli formę trójnawowego kościoła halowego z czworoboczną wieżą narożną o wysokości 44 m. Świątynia wzniesiona z czerwonej cegły, utrzymana jest w stylu neogotyckim. Kościół oparty jest uskokowymi przyporami. Zdobí go detal ceramiczny z elementami tynkowanymi. Smukłe otwory okienne świątyni posiadają ostrołukowe zamknięcia. Od 2009 r. prowadzone są w kościele prace renowacyjne ze zmianą wystroju, witraży i odnowieniem ołtarza głównego.



Pocztówka archiwalna [fot.: [www.dolny-slask.org](http://www.dolny-slask.org)]

**Zespoły i architektura rezydencjalna.** Dominantami urbanistycznymi większości wsi w gminie Żarów są zespoły rezydencjalne, dworskie lub pałacowe, którym towarzyszą folwarki, stanowiące podstawę gospodarczą egzystencji majątków. Założenia te były przeważnie własnością znanych rodów szlacheckich ale również przedstawicieli duchowieństwa (Wierzbna) a w XIX w., także uszlachconych benefaktorów ziemi żarowskiej, przemysłowców – Kulmizów. Niestety stan większości obiektów pozostawia wiele do życzenia. Nie istnieją już lub pozostają w ruinie rezydencje w Zastrużu, Łażanach, Mrowinach, Imbramowicach. Zachowane pałace i dwory, często mocno przebudowane, pozostają w różnym, na ogół złym stanie technicznym. Nie zachowały również swojej pierwotnej formy założenia parkowe towarzyszące rezydencjom. Szczególnie imponujący, rozległy romantyczny park w Zastrużu był przedmiotem podziwu na całym Śląsku. Oprócz stawów z gondolami, urządzono w nim wiele umiających odpoczynek budowli i urządzeń parkowych. Ewenementem wśród budowli pałacowych jest pyszczyński teatr, dziś w ruinie, dawniej służył właścicielom majątku i ich gościom, jako obiekt krzewienia rozrywki i kultury. W większości posiadłości zachowały się zabudowania folwarczne, wśród których, oprócz typowych budynków inwentarskich, stodół, oficyn, spichlerzy, znaleźć można również wieżę wodną (Wierzbna), gorzelnię (Mrowiny), czy inne obiekty produkcyjne i usługowe.



Rezydencja cystersów w Zastrużu [fot.: [www.dolny-slask.org](http://www.dolny-slask.org)]



Pałac Kulmizów Żarów [fot.: [www.dolny-slask.org](http://www.dolny-slask.org)]

**Architektura mieszczańska.** XIX-wieczna zabudowa o charakterze miejskim występuje w Żarowie, który w związku z rozwojem przemysłu i przyrostem liczby ludności przekształcił się w tym czasie ze wsi w osadę przemysłową o charakterze miejskim. W mieście znajdujemy obiekty typowe dla tego rodzaju architektury: kamienice czynszowe i wille, obiekty infrastruktury miejskiej i użyteczności publicznej (bank, szkoły, dworzec). Obiekty te odznaczają się cechami typowymi dla poszczególnych typów architektonicznych tego czasu, stylowo prezentując, przede wszystkim, cechy eklektyczne.



ul. Armii Krajowej 48 [fot.: [www.dolny-slask.org](http://www.dolny-slask.org)]



Szkola, Armii Krajowej 15 [fot.: [www.dolny-slask.org](http://www.dolny-slask.org)]

**Architektura przemysłowa.** Ten typ budownictwa znajdujemy przede wszystkim w Żarowie, który wskutek przedsiębiorczości Karla Kulmiza, w połowie XIX w. zmienił się ze wsi w przemysłowe miasto. Impulsem do tego było powstanie linii kolejowej, wybudowanej przez tegoż Kulmiza oraz odkrycie przy okazji tej budowy złóż naturalnych: kaolinu, węgla brunatnego i pirytu. Kulmiz wykorzystał odkrycie, uruchamiając, jeszcze w 1842 r., produkcję cegieł, dachówek i kafli piecowych, która rozwinęła się w nowoczesną Fabrykę Cegieł Szamotowych: ognio- i kwasoodpornych. Wkrótce powstały kolejne firmy Kulmiza: huta szkła „Ida”, w której produkowano szkło użytkowe, butelki, ale również np. żyrandole ozdobne oraz odlewnia żeliwa „Maria”, której produkcja od wyrobu prostych narzędzi ewoluowała do produkcji maszyn i urządzeń dla przemysłu chemicznego, spożywczego i rolnictwa. Wreszcie, w 1858 r. powstały zakłady „Silesia” – jedna z najbardziej znanych fabryk chemicznych w Niemczech.

Ta działalność pozostawiła w Żarowie ślad, w postaci terenów przemysłowych, które wypełniła skupiona, gęsta zabudowa, o układzie, kompozycji i formie obiektów podporządkowanej wymogom technologii produkcji. Zabudowa fabryczna Żarowa przetrwała drugą wojnę światową, niestety nie wytrzymała czasów transformacji ustrojowej na przełomie XX i XXI w. Po ogłoszeniu upadłości fabryki żarowskie przestały istnieć a zabudowa fabryczna poszła w ruinę. Do dzisiejszych czasów zachowały się jej pozostałości, w niczym nie przypominające czasów dawnej przeszłości.



Rycina archiwalna: Ida und Marien-Hütte bei Saara., ok. 1890 [fot.: [www.dolny-slask.org](http://www.dolny-slask.org)]



*Dawna „Silesia” [fot.: www.dolny-slask.org]*

Oprócz rozbudowanych zespołów przemysłowych w Żarowie, także we wsiach gminy, na terenie dawnych majątków ziemskich, można znaleźć ciekawe obiekty przemysłowe, związane z rozwojem drobnego przemysłu w dominiach. Wśród tego typu obiektów wskazać można gorzelnię w Mrowinach, czy cegielnię w Imbramowicach i Mrowinach. Ciekawą budowlą jest wieża wodna w Wierzbnej, której początki sięgają XVII wieku.

### **V.2.2. Zabytki ruchome gminy Żarów.**

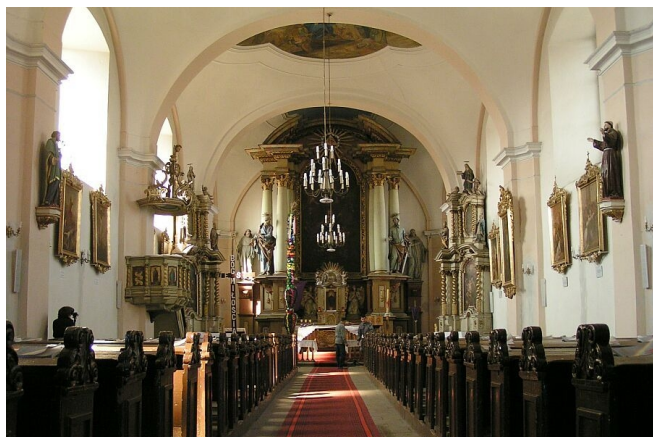
Wśród zabytków ruchomych, na terenie gminy przeważają obiekty sakralne i sepulkralne, stanowiące wyposażenie kościołów. Cennym elementem detalu architektonicznego jest wczesnogotycki portal kościoła św. Józefa w Pożarzysku.



*Portal kościoła w Pożarzysku Fot. J. Sawiński, 2012 r.*

W ściany większości świątyń wmurowane są płyty nagrobne przedstawicieli rodów – dawnych właścicieli tych ziem i patronów kościołów. Dziś można ich zidentyfikować dzięki inskrypcjom nagrobnym oraz bogatym zbiorom heraldyki, zwyczajowo towarzyszącej wizerunkom zmarłych (kościół w Imbramowicach, w Łażanach, Pożarzysku, Wierzbnej). W kościele imbramowickim zachowało się z pierwotnego wyposażenia kamienne gotyckie sakramentarium. Kościoły w Bukowie, Wierzbnej i Zastruzu posiadają wystrój barokowy, przy czym Wierzbna może się pochwalić bogatym wyposażeniem, które trafiło tu w 1728 r. z dawnego kościoła opackiego w Krzeszowie. Jest to ołtarz główny z obrazem

autorstwa Georga Wilhelma Neunhertza i rzeźbami Georga Schröttera oraz dwa ołtarze boczne: Św. Rodziny i Św. Józefa, które zostały wykonane przez Schröttera. Do barokowego wyposażenia należy również ambona oraz chrzcielnica a także obrazy ilustrujące Drogę Krzyżową oraz znajdujące się w prezbiterium przedstawienia czterech ewangelistów. Dekorację freskową sklepienia, obecnie przemalowaną, wykonał w 1735 roku Franz Heigel. W starszej części kościoła widoczne są fragmenty późnoromańskiej polichromii z 2 połowy XIII w. oraz późnogotyckich malowideł z 1 połowy XVI w. z przedstawieniami Ewangelistów oraz Ojców Kościoła. Podobnie cenne i pochodzące z tego samego źródła wyposażenie posiada kościół w Zastrużu, w którym przykuwa uwagę obraz „Koronacja Marii” w ołtarzu głównym, namalowany w warsztacie Willmana (XVII/ XVIII w.). Natomiast kościół w Żarowie i kaplica w Pyszczyńce mogą się pochwalić kompletnym wyposażeniem neogotyckim z koń. XIX w. (Pszczyn) i eklektycznym, z pocz. XX w. (Żarów).



Wnętrze kościoła w Wierzbnej [fot.: [www.dolny-slask.org](http://www.dolny-slask.org)].

Bogactwo elementów małej architektury i sztuki wotywniej oraz liczne świadectwa dawnego prawa można znaleźć przy drogach gminnych. Są to kamienne krzyże pokutne, krzyże i kapliczki przydrożne, figury św. Jana Nepomucena, wg wierzeń ludu śląskiego – chroniące od powodzi.

### **V.2.3. Instytucje i stowarzyszenia działające na rzecz kultywowania tradycji i ochrony dziedzictwa kulturowego ziemi żarowskiej.**

Od 2010 r. w Żarowie funkcjonuje **Żarowska Izba Historyczna**, która działa przy Gminnym Centrum Kultury i Sportu. Placówka zajmuje się gromadzeniem, przechowywaniem i udostępnianiem zbiorów oraz działalnością wystawienniczą, naukową, edukacyjną i propagatorską, skierowaną głównie do młodzieży szkolnej z terenu gminy. Celem, który przyświeca inicjatywie jest pogłębianie i upowszechnianie wiedzy z zakresu prehistorii i historii Ziemi Żarowskiej oraz okolic. Mimo krótkiego okresu działalności Izba zrealizowała szereg wystaw, w większości związanych z historią gminy. Oto niektóre z nich:

2010 - *100-lecie Kościoła pw. NSPJ w Żarowie*,

2010 - *wystawa pamiątek po mieszkańcach – uczestnikach II wojny światowej wraz z militariami*,

2011 - *„Żarów na starej pocztówce i fotografii”*,

2011 - *„Miejscowości gminy Żarów na starej pocztówce i fotografii”*,

2011 - *"Silesianie. Dolnośląskie Zakłady Chemiczne we wspomnieniach mieszkańców Żarowa"*,

2012 - *"Zabytki Ziemi Żarowskiej na fotografii"*,

2012 - *"Za Siedmioma Gminami ..."*, czyli wybrane zabytki siedmiu sąsiednich gmin na fotografii"

2013 - *"Dolnośląskie dwory i palace. Litografie i fotografie"*,

2013 - *"Żarów wczoraj i dziś"*,

Część sołectw w gminie Żarów zawiązała stowarzyszenia, które jako jeden z celów działalności, deklarują pielęgnowanie lokalnego dziedzictwa historycznego. Wśród tych organizacji wymienić należy: Stowarzyszenie "Nasz Kruków", Stowarzyszenie Miłośników Łażan "Przyjazna Wieś", Stowarzyszenie Rozwoju Lokalnego "Kalinów", Stowarzyszenie Na Rzecz Rozwoju Wsi Mikoszowa "Mała Ojczyzna", Stowarzyszenie Przyjaciół Bukowa "Nasz Buków".

#### **V.2.4. Turystyczne szlaki kulturowe Dolnego Śląska.**

W województwie dolnośląskim wytyczono szereg turystycznych szlaków kulturowych, które propagując aktywny styl życia, pełnią jednocześnie rolę edukacyjną i upowszechniają wiedzę o pasjonującej przeszłości ziemi śląskiej. Część z nich przebiega w bezpośrednim sąsiedztwie gminy Żarów. Niestety żadna z miejscowości gminy nie została jeszcze włączona w przebieg żadnego ze szlaków. Wydaje się, że z uwagi na posiadanie atrakcyjnych pod względem turystycznym obiektów zabytkowych, związanych tematycznie z ideą przewodnią szlaków, przez niektóre miejscowości mogłyby przebiegać trasy przynajmniej trzech szlaków. Wierzbna, jako siedziba letnia opatów krzeszowskich z zachowanym częściowo zespołem rezydencjalnym i bogatym wyposażeniem kościoła powinna się znaleźć na *szlaku cysterskim*, Żarów natomiast, jako prężny w poł. XIX w. ośrodek przemysłowy i przykład urbanistycznej kompozycji osad przemysłowych, mógłby się znaleźć na trasie *szlaku dziedzictwa techniki przemysłowej*.

##### **1. Szlak cysterski**

*dlugość całkowita:* 353 km

*główne punkty:* Trzebnica, Henryków, Kamieniec, Bardo, Świdnica, Jelenia Góra-Cieplice, Legnica;  
*punkty towarzyszące, m.in.:* Żórawina, Strzelin, Wojsławice, Ziębice, Bardo, Bielawa, Dzierżoniów, itd.

Szlak cysterski łączy najważniejsze miejsca związane z działalnością zakonu na Dolnym Śląsku. Trasa stanowi okazję do zapoznania się z dziedzictwem kulturowym, który pozostawili cystersi. Mnisi tego zakonu uznawani są za pionierów nowoczesnego rolnictwa, postępujący w myśl zasady „módl się i pracuj”, uświęcili pracę fizyczną. Wykorzystując bogactwo złóż naturalnych, założyli na Śląsku ok. 30 hut żelaza i zakładów metalurgicznych, a także huty szkła, kopalnie węgla, soli, srebra i złota. Rozwinęli też wiele działów rzemiosła. Z czasem, poprzez handel, ale też i drogą książęcych darowizn, posiadli olbrzymie majątki ziemskie. Powstałe przy udziale cystersów miasta i wsie rozwijały się gospodarczo i kulturowo. W opactwach zajmowano się piśmiennictwem, tworzone tu dzieła o fundamentalnym znaczeniu dla polskiej kultury, m.in. Księgę Henrykowską. Cystersi zajmowali się też edukacją, prowadząc szkoły, oraz czynnie uczestniczyli w życiu publicznym jako dyplomaci i uczeni. Wypracowali również charakterystyczny typ budownictwa. W kościołach i klasztorach opackich na Dolnym Śląsku wybitna architektura doskonale harmonizuje z rzeźbą i malarstwem sakralnym, znajdują się tu wspaniałe - głównie barokowe – wnętrza oraz wysokiej klasy dzieła sztuki.

##### **2. Szlak Obiektów Dziedzictwa Techniki Przemysłowej**

*dlugość całkowita:* 481 km



*główne punkty:* Wrocław, Srebrna Góra, Jaworzyna Śląska, Bardo, Kłodzko, Złoty Stok, Duszniki, Nowa Ruda, Lubachów, Pilchowice, Bolesławiec, Złotoryja;

*punkty towarzyszące, m.in.:* Radków, Kłodzko, Walim, Nowogrodzic, Głuszyca, Sokołowsko, itd.

W średniowieczu Dolny Śląsk był najlepiej rozwiniętą gospodarczo dzielnicą państwa Piastów. Rozwinęło się tu wówczas górnictwo i związane z nim hutnictwo złota, rud srebra i ołowiu, miedzi i żelaza. Rozwijała się także produkcja szkła. Powszechna była rzemieślnicza produkcja tkanin i sukna, ceramiki, wyrobów skórzanych, wytwarzanie żywności (m.in. młynarstwo, browarnictwo i gorzelnictwo) i materiałów budowlanych. Zabytki związane z techniką pochodzące z tego okresu są bardzo rzadkie, ale można je spotkać. Kolejny okres, kiedy dzięki świadomej polityce władz Śląsk znów zaczął być liczącym się w Europie okręgiem gospodarczym, to czasy przynależności do Prus – druga połowa XVIII w. i XIX w. to okres rozkwitu górnictwa węglowego, hutnictwa i produkcji koksu, wielkiego rozwoju przemysłu włókienniczego i tekstylnego, także przemysłu maszynowego, ceramicznego, papierniczego, spożywczego (ze szczególną rolą cukrownictwa), chemicznego. Równocześnie, aby umożliwić transport surowców i wyrobów, rozwijano odrzańską drogę wodną, sieć drogową, a od lat 40. XIX w. także kolejową.

Mimo rosnącej świadomości wartości zabytków techniki i zainteresowania nimi, są one wciąż zagrożone – często przegrywają w konflikcie z interesem, gdy cenniejsza od nich okazuje się zajmowana przez nie atrakcyjna działka.

### **3. Dolnośląski Szlak św. Jakuba – Droga Ślężańska**

*długość całkowita:* 221,8 km

*główne punkty:* Sobótka, Borzygniew, Garncarsko, Maniów Mały, Ujów, Kostomłoty, Chwalimierz, Środa Śląska;

W 1982 r. papież Jan Paweł II w Santiago de Compostela zwrócił uwagę na ważną rolę starej Europy i jej powrót do swoich korzeni. Cztery lata później Rada Europy określiła drogi św. Jakuba jako najważniejsze szlaki kulturowe Europy i wystosowała apel do państw, instytucji, a także do obywateli, aby czynnie włączyć się w odtwarzanie szlaków św. Jakuba. Postulowano także, aby zwrócić uwagę na rewaloryzację zabytków znajdujących się przy tych trasach, a także aby zapewnić bazę gastronomiczną i noclegową dla pielgrzymów. Kilka lat później szlaki zostały odtworzone we Francji, Niemczech, Szwajcarii, Hiszpanii, Portugalii i krajach Beneluksu. Po śmierci papieża, z inicjatywy „Bractwa św. Jakuba Apostoła” i Fundacji Wioski Franciszkańskiej oznakowano w Polsce jako pierwszą, Dolnośląską Drogę św. Jakuba, która dała początek trasie z Olsztyna do Pragi. Kolejna trasa, oznaczona „Via Regia” (po łac. „Królewska Droga”) w Polsce prowadzi z Pilna k. Tarnowa i wiedzie przez Kraków, Opole i Brzeg, a na Dolny Śląsk wchodzi w Oleśnicy Małej. Stąd pielgrzymować można przez Wrocław, Legnicę, Zgorzelec i dalej szlakami wyznaczonymi w całej zachodniej Europie, aż do Santiago de Compostela. Ponadto na Dolnym Śląsku oznaczone są odcinki: Sudecka Droga św. Jakuba, Ślężańska Droga św. Jakuba i Droga św. Jakuba Ścinawa – Chocianów.

## **VI. OCENA SZANS I ZAGROŻEŃ DLA ŚRODOWISKA KULTUROWEGO GMINY ŻARÓW**

W Gminnej Ewidencji Zabytków gminy Żarów figuruje ponad 260 obiektów zabytkowych.. Stan tych obiektów oraz skala koniecznych działań rewaloryzacyjnych stanowi poważny problem.

W złym stanie znajduje się większość czynszowej zabudowy z końca XIX i początku XX wieku. Budynki są zaniedbane a niektóre poważnie uszkodzone. Jest to wynikiem nie tylko długotrwałego braku remontów ale również brak środków finansowych na ich realizację i wykonanie zabezpieczeń. Jeśli chodzi o obiekty należące do osób prywatnych, zaniedbania są wynikiem zaniechań właścicieli, których wiek, zdrowie i brak funduszy nie pozwala na prowadzenie kosztownych prac remontowych. Takie obiekty są zwykle słabo wyposażone. To tam do tej pory funkcjonuje ogrzewanie piecowe, i występuje często brak łazienek i ubikacji w mieszkaniach. Duży stopień zużycia budynków, ich wiek, niewystarczająca w stosunku do potrzeb wysokość środków finansowych przeznaczana przez lata na ich utrzymanie, powodują liczne awarie, wymuszające przeprowadzenie doraźnych działań interwencyjnych i remontowych, umożliwiających ich funkcjonowanie, niekoniecznie jednak korzystnych dla estetyki i wartości historycznej obiektów.

W niezłym stanie znajdują się budowle sakralne. Są one poddawane bieżącej konserwacji, choć najczęściej zakres niezbędnych działań przewyższa możliwości finansowe administratorów obiektów. Niektóre obiekty są w trakcie remontów, w niektórych remonty są planowane.

W najlepszym stanie znajdują się obiekty użyteczności publicznej, które były stale użytkowane.

Najgorzej zniosły przemiany ostatnich lat zabytki przemysłowe. Proces likwidacyjny dawnych Zakładów Organika spowodował, że większość budynków przemysłowych rozebrano a niektóre uległy zniszczeniu. Trzeba jednak również pamiętać, że obiekty znajdujące się na takich terenach są zazwyczaj trudne do adaptacji.

Stałą troską władz Żarowa jest polepszanie stanu nie tylko obiektów architektonicznych ale także dróg i zieleni miejskiej z których ta ostatnia objęta jest ochroną prawną na mocy wpisu do rejestru zabytków.

Zmiany charakteru produkcji rolnej spowodowały, że część obiektów gospodarczych na wsi (np. budynki inwentarskie, stodoły, zespoły folwarczne, pałace) przestały pełnić swoją pierwotną funkcję i stały się zbędne, a tym samym nieużytkowane popadają w ruinę. Obiekty te częściowo adaptowane są na inne cele, np. mieszkaniowe, produkcyjne, usługowe.

Jeśli chodzi o stanowiska archeologiczne trzeba zaznaczyć, że oprócz już zidentyfikowanych, zawsze istnieje możliwość ujawnienia nowych faktów osadniczych. Należy więc wykazywać się ostrożnością przy prowadzeniu wszelkich robót ziemnych. Dla stanowisk i zabytków archeologicznych „szkodliwy” jest często proces inwestycyjny: budowa domów, dróg, melioracje, wodociągi, itp. Zabytkom archeologicznym grozi również kradzież i wywóz za granicę, stanowią bowiem one coraz bardziej pożądane przez kolekcjonerów eksponaty.

Większość zabytków ruchomych to obiekty sztuki sakralnej. W tym przypadku mamy do czynienia nie tylko z zabezpieczeniem przed dalszą degradacją substancji zabytkowej, ale najczęściej administratorzy parafii idą dalej i we współpracy ze służbami konserwatorskimi starają się podołać fachowej renowacji obiektów rejestrowych.

Jest oczywistością, że władze Żarowa dążą do zatrzymania procesu niszczenia substancji zabytkowej, a w przypadku najwartościowszych obiektów, do pełnej rewitalizacji lub nadania im nowych

funkcji. Jednak należy się liczyć z wieloma trudnościami napotykanymi na tej drodze. Trzeba równocześnie zaznaczyć, że w tej ciężkiej sytuacji można znaleźć również pewne pozytywne aspekty, które mogą mieć wpływ na możliwości rewitalizowania dóbr kultury oraz ich ochronę. Na następnej stronie przedstawiono w formie tabelarycznej zestawienie różnorodnych czynników, mogących mieć wpływ na aktualny stan dziedzictwa kulturowego, na perspektywy rozwoju ochrony i opieki nad dziedzictwem oraz na sposoby jego wykorzystania w życiu społeczno-gospodarczym regionu. Zestawienie ma formę analizy SWOT, nazywanej tak od pierwszych liter angielskich wyrazów wartościujących czynniki wpływające na opisywane sfery życia i mających odpowiedniki w polskich określeniach, użytych w poniższej tabeli.

Analizę SWOT można stosować do budowania planów strategicznych gminy a także do wypracowania priorytetowych kierunków działań dostosowanych do osiągnięcia zamierzonych celów. Poniżej zestawiono czynniki analizy dla gminy Żarów, które mogą mieć wpływ na możliwości rewitalizowania dóbr kultury oraz ich ochronę.

<b>CZYNNIKI ZEWNĘTRZNE I WEWNĘTRZNE MAJĄCE WPŁYW NA DZIEDZICTWO KULTUROWE GMINY ŻARÓW</b>	
<b>mocne strony</b>	<b>słabe strony</b>
<ul style="list-style-type: none"> <li>▪ korzystne położenie gminy w sąsiedztwie dużej aglomeracji wrocławskiej (w pobliżu Międzynarodowy Port Lotniczy we Wrocławiu) oraz w pobliżu aglomeracji świdnickiej i wałbrzyskiej</li> <li>▪ dobre połączenia drogowe i kolejowe z resztą województwa dolnośląskiego</li> <li>▪ istnienie specjalnej strefy ekonomicznej</li> <li>▪ większa część gminy pokryta aktualnymi planami zagospodarowania przestrzennego</li> <li>▪ doświadczenie organizacyjne i instytucjonalne gminy w podejmowaniu działań inwestycyjnych</li> <li>▪ liczne obiekty zabytkowe</li> <li>▪ utożsamianie się mieszkańców Żarowa i gminy Żarów z regionem</li> </ul>	<ul style="list-style-type: none"> <li>▪ wysoki poziom bezrobocia</li> <li>▪ niezadowalający stan infrastruktury technicznej (stan nawierzchni dróg, stan sieci wodno-kanalizacyjnej, stan obiektów kubaturowych)</li> <li>▪ słabo rozwinięta infrastruktura ochrony środowiska</li> <li>▪ postępująca degradacja części zabytków i obiektów kultury</li> <li>▪ niewystarczające oznakowanie obiektów zabytkowych</li> <li>▪ niewystarczający poziom wiedzy mieszkańców o problemach ochrony środowiska kulturowego</li> <li>▪ niewystarczająca baza noclegowa i gastronomiczna do obsługi ruchu turystycznego</li> <li>▪ brak zadbanych obiektów zabytkowych atrakcyjnych turystycznie</li> <li>▪ brak integracji społecznej wokół rozwiązywania problemów związanych z rewaloryzacją obiektów zabytkowych</li> </ul>
<b>szanse</b>	<b>zagrożenia</b>
<ul style="list-style-type: none"> <li>▪ położenie nacisku na rozwój turystyki edukacyjnej i kulturowej</li> <li>▪ rozwój turystyki rowerowej</li> <li>▪ zwiększenie dostępności informacji dla mieszkańców o możliwościach uzyskania dofinansowania dla inwestycji związanych z rewaloryzacją dóbr kultury</li> <li>▪ akcja edukacyjna i propagatorska skierowana do społeczności lokalnych</li> <li>▪ aktywizacja społeczności lokalnych</li> <li>▪ remonty obiektów zabytkowych</li> <li>▪ duża dostępność surowców budowlanych stosowanych w technikach rewaloryzacyjnych</li> <li>▪ akcja promocyjna skierowana na zewnątrz związana z zabytkami (wydawnictwa promocyjne, reklama medialna)</li> <li>▪ możliwość zakładania stowarzyszeń zajmujących się pielęgnacją dziedzictwa kulturowego regionu</li> </ul>	<ul style="list-style-type: none"> <li>▪ brak zdefiniowanych programów operacyjnych oraz zakresów wsparcia dla przyszłej perspektywy finansowej Unii Europejskiej (na lata 2014-2020)</li> <li>▪ konkurencja oraz skomplikowane i długotrwałe procedury w aplikowaniu o środki pozabudżetowe, w tym z funduszy strukturalnych UE i MF EOG</li> <li>▪ małe możliwości uzyskiwania środków na renowację obiektów zabytkowych</li> <li>▪ konkurencja innych ośrodków i odpływ inwestycji</li> <li>▪ pogłębiająca się degradacja zabytków</li> <li>▪ brak środków własnych gminy oraz wspólnot mieszkaniowych na remonty obiektów zabytkowych</li> <li>▪ nieuwzględnianie charakteru regionalnej architektury w nowych inwestycjach</li> <li>▪ starzenie się lokalnej społeczności</li> <li>▪ silna presja części inwestorów nastawionych na maksymalizację zysku z inwestycji kosztem atrakcyjności przestrzeni kulturowej miasta</li> <li>▪ niekorzystna koniunktura gospodarcza w kraju</li> <li>▪ kryzys finansów publicznych</li> <li>▪ emigracja młodego pokolenia z terenów wiejskich</li> </ul>

## **VII. ZAŁOŻENIA GMINNEGO PROGRAMU OPIEKI NAD ZABYTKAMI DLA GMINY ŻARÓW**

Wg ustawy o ochronie zabytków i opiece nad zabytkami główną rolę w zarządzaniu dziedzictwem kulturowym odgrywają gminy. Są one gospodarzem podległego im terenu i odpowiadają za wybór optymalnych kierunków rozwoju we wszystkich sferach życia.

Program Opieki Nad Zabytkami dla Gminy Żarów na lata 2014-2017 zgodny jest z polityką państwa polskiego w zakresie ochrony dziedzictwa kulturowego. W nawiązaniu do projektu Krajowego Programu Ochrony Zabytków, stara się realizować zasadę wzmocnienia roli dziedzictwa kulturowego gminy w świadomości mieszkańców, stawiając nacisk na działania edukacyjne, i propagatorskie, które podkreślając historyczną rolę społeczną i gospodarczą materialnych obiektów dziedzictwa kulturowego, zwracają uwagę na ich wartość i potencjał, atrakcyjny także dla współczesnym ludzi. Zmiana świadomości społecznej, zmiana stosunku przeciętnych ludzi do historycznych obiektów, często zaniedbanych i trudnych w utrzymaniu, stanowi bowiem klucz do uzyskania pozytywnych efektów w niełatwym dziele przywracania tożsamości kulturowej regionu. Za zrozumieniem i przyjęciem tych wartości pójdą dalsze działania, które z czasem będą skutkować poprawą stanu technicznego obiektów, ich zagospodarowaniem i przywróceniem ich pierwotnej roli w hierarchii życia mieszkańców gminy. Program podkreśla również znaczenie poprawy stanu zarządzania dziedzictwem kulturowym na terenie gminy, co wiąże się z aktywnym prowadzeniem GEZ oraz z doskonaleniem współpracy między samorządem i władzami konserwatorskimi, jako głównym organem powołanym do ochrony zabytków w Polsce<sup>34</sup>. Wiele do życzenia pozostawia stan techniczny obiektów zabytkowych. Nie jest to jedynie bolączka gminy Żarów. Cały kraj boryka się z wieloletnimi zaniedbaniami w kwestii ochrony zabytków i ten stan będzie zapewne trwał wiele lat. W obecnej sytuacji nie zawsze możliwe jest podjęcie choćby działań interwencyjnych, w przypadku realnego zagrożenia obiektu zabytkowego. Niestety, nie zawsze sprawa rozbija się tylko o niewystarczające środki finansowe, czasem dochodzi jeszcze niska świadomość społeczna na temat roli dziedzictwa kulturowego a nierzadko nawet – zła wola zarządców, czy właścicieli obiektów zabytkowych.

W założeniach Program realizuje zasadę kompatybilności i spójności zarówno z innymi programami i strategiami rozwojowymi opracowanymi na poziomie gminy (LPR, Program Ochrony Środowiska), jak i z głównymi dokumentami programowymi i strategicznymi, obejmującymi zasięgiem całe województwo dolnośląskie (zasady zdefiniowane w wojewódzkim programie ochrony zabytków, w planie zagospodarowania przestrzennego województwa, także w Planie Rozwoju Turystyki Województwa Dolnośląskiego).

Program opieki nad zabytkami gminy Żarów nawiązuje do wymienionych wyżej dokumentów opracowanych na poziomie gminy, wskazując konkretne działania obejmujące kwestie ochrony dziedzictwa kulturowego, które przyczynią się do realizacji założonych w tych programach celów ogólnych.

Przykładem niech będą kwestie przywrócenia ładu przestrzennego i poprawy estetyki w harmonii z otoczeniem i dziedzictwem zabytkowej architektury, wymienione wśród celów szczegółowych Programu rewitalizacji Miasta Żarów. Zasadniczy wpływ na nie będą miały zarówno prace remontowe, renowacyjne i konserwatorskie podjęte wobec obiektów zabytkowych, obejmujące pojedyncze budowle, zespoły architektoniczne, zespoły zieleni komponowanej, jak i uporządkowanie spraw własnościowych związanych z obiektami historycznymi, czy też kontynuacja prac nad miejscowymi planami zagospodarowania przestrzennego. W pośredni sposób, w długookresowej perspektywie znaczący wpływ na wymienione

---

<sup>34</sup> patrz: Krajowy Program Ochrony Zabytków i Opieki nad Zabytkami na lata 2013–2016 (projekt, op. cit.), rozdz. III Diagnoza, obszary działań

kwestie będzie miała szeroko pojęta edukacja i propagowanie dobrych wzorców budowlanych i konserwatorskich, które będą skutkowały wzrostem świadomości historycznej i estetycznej mieszkańców.

Kolejną kwestią jest postulat wzmocnienia potencjału turystycznego gminy i wykorzystania go dla rozwoju krótkookresowej turystyki kwalifikowanej. Województwo dolnośląskie jest regionem o wielkich walorach turystycznych. Niestety, w Programie Rozwoju Turystyki Województwa, wśród licznych miejscowości i miejsc z różnych powodów atrakcyjnych dla potencjalnych turystów, miłośników natury, czy pasjonatów historii, nie wymieniono w żadnej kategorii gminy Żarów, choć predestynują ją do tego walory przyrodnicze i zachowane ślady materialne burzliwej i ciekawej przeszłości. Należy dążyć do zmiany sposobu postrzegania gminy Żarów tylko jako podupadłego ośrodka przemysłowego. Żarów nie ma wprawdzie szans na konkurowanie z Krzeszowem, Jelenią Górą, Oleśnicą, Świdnicą, czy z miejscowościami turystycznymi: uzdrowiskami, ośrodkami górskimi i narciarskimi, ale ma szansę stać się atrakcyjnym punktem turystyki jednodniowej lub weekendowej. Szansę na to stwarza wykreowanie atrakcyjnego, oryginalnego produktu turystycznego i wyróżnienie go spośród konkurencji.

Odpowiedzią na postulaty zawarte w LPR jest, m.in. propozycja podjęcia uchwały, która pozwoliłaby władzom gminnym dofinansowywać remonty obiektów zabytkowych, nie stanowiących jej własności, propozycje sfinansowania opracowań historycznych i naukowych na temat miasta Żarowa i jego tradycji przemysłowej, na temat, niestety mocno zdekapitalizowanych, obiektów dworskich i pałacowych w gminie, związanych ze znanymi rodami śląskimi, wydarzeniami historycznymi, obyczajami i stylem życia, które dziś, prawie całkowicie zapomniane, nikną w pomroce dziejów (podziwiany na całym Śląsku niegdysiejszy park w Zastrużu, czy teatr w posiadłości Matuschków-Topolczanów w Pyszczyne). Opracowania naukowe, z natury rzeczy dostępne wąskiej grupie specjalistów, stwarzają jednak sposobność nadania im formy przyswajalnej dla szerokiego odbiorcy, bowiem ich naukowa, racjonalna forma, może zostać wypełniona pasjonującą treścią. Historia pałaców ziemi żarowskiej obfituje w takie interesujące historie. Rolą władz samorządowych jest stworzenie warunków do zgłębiania historii gminy przez jej mieszkańców. Stąd postulaty wspierania działalności Izby Historycznej, zaopatrzenie obiektów zabytkowych w tablice informacyjne, wprowadzenie edukacji na temat lokalnej historii do szkół, tworzenie ścieżek dydaktycznych, szlaków turystycznych i ścieżek rowerowych, związanych z miejscami istotnymi dla tożsamości kulturowej regionu. Powyższe przykłady działań nawiązują do postulatów zawartych w planach odnowy poszczególnych miejscowości oraz w Programie Ochrony Środowiska. Program nawiązuje również do tez zawartych w dokumentach związanych z polityką przestrzenną gminy, gdzie zawarto podstawowy z punktu widzenia ochrony dziedzictwa kulturowego postulat „zachowania zasadniczych elementów historycznego rozplanowania, w tym m. in. układu dróg, linii zabudowy, podziału działek i sposobu zagospodarowania działek”. Kluczowymi działaniami w tym obszarze wydają się być postulowane w Programie: korelowanie zapisów Gminnej Ewidencji Zabytków z zapisami w obowiązujących Miejscowych Planach Zagospodarowania Przestrzennego i decyzjach o warunkach zabudowy, uporządkowanie stosunków własnościowych na terenach przemysłowych i zespołu pałacowego w Pyszczyne oraz przyspieszenie prac nad objęciem całego obszaru gminy miejscowymi planami zagospodarowania przestrzennego.

Podstawowym narzędziem niezbędnym w procesie zarządzania dziedzictwem kulturowym na terenie gminy jest gminna ewidencja zabytków. Obowiązek jej prowadzenia nałożyła na wójtów ustawa o *ochronie zabytków i opiece nad zabytkami* <sup>35</sup>. Fakt ten został wyeksponowany w niniejszym programie.

Rzetelna informacja stanowi bowiem podstawę do podejmowania stosownych i skutecznych działań przy obiektach zabytkowych.

GEZ jest zbiorem kart zawierających podstawowe dane o obiektach zabytkowych znajdujących się na terenie gminy. Dokumentacja jest tworem „dynamicznym”, co oznacza jej stałe aktualizowanie oraz uzupełnianie o nowe dane.

Gmina Żarów wywiązała się z ustawowego obowiązku założenia GEZ już w 2004 r. W związku z brakiem wytycznych, co do zakresu i formy opracowania ewidencji<sup>36</sup>, została ona wykonana wg indywidualnego wzoru. Istniejący zbiór ewidencyjny należy poddać aktualizacji i weryfikacji w celu ujednoczenia wojewódzkiej<sup>37</sup> i gminnej ewidencji zabytków oraz w celu uzyskania informacji na temat obecnego stanu i wyglądu obiektów ujętych w GEZ. Jest to pierwsze i podstawowe zadanie, które niniejszy Program stawia przed samorządem gminnym. Władze gminy Żarów, opierając się na aktualnej ewidencji zabytków, skorelowanej z ewidencją wojewódzką, w porozumieniu ze służbami konserwatorskimi, będą mogły przedsięwziąć skuteczne działania wpływające na stan zabytków w gminie. Oczywiście wiadomo, że główną przeszkodą we wdrażaniu działań ratunkowych, czy choćby zabezpieczających, są kwestie finansowe, na które wpływ, poza czynnikami lokalnymi, mają uwarunkowania ogólnokrajowe i makroekonomiczne. Jednak wspólna polityka gminy i terenowych służb konserwatorskich może usprawnić proces decyzyjny, pozwoli ustalić priorytety i usprawnić działania administracyjne, dotyczące kwestii ochrony zabytków i opieki nad nimi na terenie gminy.

Realizacja celów Programu powinna doprowadzić do zmiany wizerunku miasta, kojarzonego do tej pory prawie wyłącznie na płaszczyźnie gospodarczej. Priorytety są sformułowane w perspektywie wieloletniej a kierunki działań wymienione w programie opieki są długofalowe. Możliwy jest podział realizacji zadań na podokresy w powiązaniu z ustawowym obowiązkiem złożenia po 2 latach przez władze gminy sprawozdania z wykonania programu opieki.

Samorząd w kwestii dziedzictwa kulturowego powinien kierować się następującymi priorytetami:

*Priorytet I:*     **Rewaloryzacja dziedzictwa kulturowego gminy.**

*Priorytet II:*   **Sprawne zarządzanie zasobem dziedzictwa kulturowego.**

*Priorytet III:*  **Promocja regionalnego dziedzictwa kulturowego i rozwój tożsamości regionalnej.**

Poniżej przedstawiono w zestawieniu tabelarycznym kierunki działań i zadania, prowadzące do osiągnięcia zamierzonych celów.

<b>PRIORYTET I: REWALORYZACJA DZIEDZICTWA KULTUROWEGO MIASTA</b>	
<b>kierunki działań</b>	<b>zadania</b>
<b>Działania zmierzające do poprawy stanu zachowania obiektów zabytkowych</b>	<ul style="list-style-type: none"><li>• realizacja zadań własnych Gminy w kwestii poprawy stanu i utrzymania obiektów zabytkowych, będących jej własnością;</li><li>• zabezpieczenie i zaplanowanie działań pielęgnacyjnych</li></ul>

<sup>35</sup> Ustawa: art. 22

<sup>36</sup> nie precyzowała tego dokładnie Ustawa z 2003 r., oraz rozporządzenie ministerialne do ustawy z 2004 r. (Rozporządzenie Ministra Kultury z dnia 14 maja 2004 r. w sprawie prowadzenia rejestru zabytków, krajowej, wojewódzkiej i gminnej ewidencji zabytków oraz krajowego wykazu zabytków skradzionych lub wywiezionych za granicę niezgodnie z prawem (Dz.U. Nr 124 poz. 1305); szczegółowe informacje na temat zawartości GEZ znalazły się w ustępie 5 znowelizowanej Ustawy (ustawa z dnia 18.03.2010 o zmianie ustawy o ochronie zabytków i opiece nad zabytkami oraz zmianie niektórych innych ustaw Dz.U. 75 z 2010 roku, poz.474) oraz w rozporządzeniu Ministra Kultury i Dziedzictwa Narodowego z dnia 26 maja 2011 r. w sprawie prowadzenia rejestru zabytków, krajowej, wojewódzkiej i gminnej ewidencji zabytków oraz krajowego wykazu zabytków skradzionych lub wywiezionych za granicę niezgodnie z prawem (Dz. U. z dnia 2 czerwca 2011 r.), gdzie zamieszczono również wzór karty ewidencyjnej GEZ

<sup>37</sup> wojewódzka ewidencja zabytków dotycząca gminy Żarów znajduje się w delegaturze wałbrzyskiej Wojewódzkiego Urzędu Ochrony Zabytków we Wrocławiu

	<p>zabytkowego parku miejskiego i cmentarza komunalnego (oferty pracy sezonowej w zakresie prowadzenia bieżących prac pielęgnacyjnych i porządkowych);</p> <ul style="list-style-type: none"> <li>• zlecenie lub dofinansowywanie niezbędnych prac studialnych, projektowych oraz badań konserwatorskich;</li> <li>• zainicjowanie działań rewaloryzacyjnych obszaru i obiektów zabytkowych przemysłowych pozostałych po zlikwidowanych Dolnośląskich Zakładach Chemicznych „Organika”;</li> <li>• zabezpieczenie pokryć dachowych oraz elewacji budynków zabytkowych figurujących w gminnej ewidencji zabytków, których gmina jest współwłaścicielem;</li> <li>• inicjowanie działań prowadzących do zmian sposobu użytkowania lub adaptacji nieużytkowanych obiektów zabytkowych do nowych funkcji;</li> <li>• coroczne uchwalanie przez Radę Miejską wysokości środków przeznaczonych na dofinansowanie prac konserwatorskich, restauratorskich i wszelkich robót budowlanych przy obiektach zabytkowych wpisanych do rejestru zabytków, nie będących własnością gminy oraz coroczne zwiększanie, w miarę możliwości, budżetu przeznaczonego na ten cel;</li> <li>• zapoznanie właścicieli i dysponentów obiektów zabytkowych z możliwościami uzyskania dotacji i środków pozabudżetowych na określone zadania z zakresu ochrony i opieki nad zabytkami;</li> <li>• organizacja spotkań z właścicielami obiektów zabytkowych mających na celu promowanie standardów w zakresie rewaloryzacji i remontownia obiektów zabytkowych;</li> <li>• przenoszenie na grunt lokalny międzynarodowych doświadczeń w dziedzinie rewaloryzacji dziedzictwa kulturowego;</li> </ul>
<p><b>Podjęmowanie działań zwiększających atrakcyjność zabytków dla potrzeb turystycznych i edukacyjnych</b></p>	<ul style="list-style-type: none"> <li>• znakowanie obiektów zabytkowych oraz pomników przyrody;</li> <li>• zaopatrzenie zabytków w tablice informujące o ich historii i znaczeniu dla regionu;</li> <li>• udostępnianie kolejno remontowanych obiektów zabytkowych dla ruchu turystycznego;</li> <li>• zabezpieczenie pozostałości cmentarzy ewangelickich i oznaczenie tablicami informacyjnymi z rozważeniem możliwości włączenia w tworzone ścieżki edukacyjne i historyczne;</li> <li>• uruchomienie inicjatyw mających na celu bieżące remontowanie kapliczek przydrożnych i kamiennych krzyży;</li> </ul>

<b>PRIORYTET II: SPRAWNE ZARZĄDZANIE ZASOBEM DZIEDZICTWA KULTUROWEGO</b>	
kierunki działań	zadania
<p><b>Działania organizacyjne związane z ochroną zabytków i dziedzictwa kulturowego.</b></p>	<ul style="list-style-type: none"> <li>• okresowa weryfikacja Gminnej Ewidencji Zabytków;</li> <li>• korelowanie zapisów Gminnej Ewidencji Zabytków z zapisami w obowiązujących Miejskowych Planach Zagospodarowania Przestrzennego i decyzjach o warunkach zabudowy;</li> <li>• okresowa aktualizacja „Planów ochrony zabytków na wypadek konfliktu zbrojnego i sytuacji kryzysowych”;</li> <li>• współpraca z policją, służbami konserwatorskimi i służbami celnymi w sprawie kradzieży i nielegalnego wywozu obiektów zabytkowych za granicę oraz ochrony p/poż. (szkolenie nt. zabezpieczania obiektów zabytkowych);</li> <li>• promocja działań społecznych w obszarze ochrony dziedzictwa kulturowego;</li> <li>• uregulowanie praw własnościowych działek w celu umożliwienia realizacji planu zagospodarowania terenów zabytkowych (szczególnie na terenach przemysłowych);</li> <li>• prowadzenie monitoringu możliwości pozyskiwania zewnętrznych środków finansowych, w tym również z różnych programów i inicjatyw europejskich, przeznaczonych na działania związane z ochroną dziedzictwa kulturowego;</li> </ul>
<p><b>Rozwój infrastruktury turystycznej i rekreacyjnej związanej z zabytkami</b></p>	<ul style="list-style-type: none"> <li>• włączenie Wierzbnego i Żarowa w trasy kulturowych szlaków Dolnego Śląska: szlak cysterski i szlak dziedzictwa techniki przemysłowej;</li> <li>• opracowanie szczegółowej koncepcji ścieżek turystycznych uwzględniających edukację historyczną oraz edukację ekologiczną;</li> <li>• wspieranie rozwoju turystyki rowerowej związanej z zabytkami regionu;</li> </ul>

**PRIORYTET III: PROMOCJA REGIONALNEGO DZIEDZICTWA KULTUROWEGO I ROZWÓJ**



**TOŻSAMOŚCI REGIONALNEJ**

kierunki działań	zadania
<b>Edukacja społeczności lokalnej w kwestii znaczenia dziedzictwa dla regionu</b>	<ul style="list-style-type: none"> <li>• upowszechnianie informacji na temat dobrych praktyk konserwatorskich;</li> <li>• organizowanie i wspieranie organizacji konkursów, wystaw, imprez, kiermaszy, rajdów i festynów kulturowych z dziedzictwem kulturowym w tle;</li> <li>• dalsze wprowadzanie i upowszechnianie tematyki ochrony dziedzictwa kulturowego do systemu edukacji szkolnej poprzez organizowanie odpowiednich zajęć i konkursów;</li> <li>• kontynuacja edukacji regionalnej w szkołach – współpraca z instytucjami i organizacjami propagującymi edukację regionalną, udział uczniów w konkursach o tematyce regionalnej;</li> <li>• ustanowienie nagrody za najlepiej przeprowadzony remont obiektu zabytkowego dla właścicieli i użytkowników zabytków;</li> <li>• wspieranie inicjatyw obywatelskich służących zachowaniu tradycji lokalnych;</li> </ul>
<b>Zapewnienie szerokiego dostępu do informacji o dziedzictwie kulturowym regionu i zabytkach miasta</b>	<ul style="list-style-type: none"> <li>• dalsze tworzenie systemu informacji i promocji (bazy danych) środowiska kulturowego;</li> <li>• udostępnianie na stronach internetowych Urzędu Miasta informacji o zabytkach;</li> <li>• aktywna współpraca z mediami w celu promocji zabytków i upowszechniania działań związanych z opieką nad zabytkami;</li> </ul>
<b>Popularyzacja dziedzictwa kulturowego regionu</b>	<ul style="list-style-type: none"> <li>• wspieranie działań Żarowskiej Izby Historycznej;</li> <li>• wydawanie i wspieranie publikacji (w tym folderów promocyjnych, przewodników) poświęconych dziedzictwu kulturowemu i historii regionu;</li> <li>• reklama w mediach elektronicznych i tradycyjnych dorocznych imprez związanych z dziedzictwem regionu;</li> <li>• wspieranie imprez kulturalnych, popularyzujących dziedzictwo kulturowe miasta i gminy;</li> <li>• wspieranie imprez popularyzujących tradycje sąsiednich regionów;</li> <li>• współpraca kulturalna z miastami partnerskimi (Nymburk, Ujfeherto, Lohmar);</li> <li>• zapoznanie młodego pokolenia z historią obiektów zabytkowych i skierowanie ich zainteresowania na opiekę nad nimi przez organizację konkursów w wyszukiwaniu elementów zabytkowego wyposażenia wnętrz w najbliższym otoczeniu dzieci i młodzieży szkolnej (domy mieszkalne i budynki użyteczności publicznej)- dodatkowym efektem tego typu działalności byłaby wstępna ewidencja zachowanych zabytków ruchomych;</li> </ul>

Zadania określone w Programie Opieki nad Zabytkami Gminy Żarów na lata 2014–2017 będą realizowane w wyniku działań prawnych, finansowych i programowych samorządu gminy, wspólnie z Wojewódzkim Konserwatorem Zabytków oraz posiadaczami i użytkownikami obiektów zabytkowych, organizacjami pozarządowymi i stowarzyszeniami regionalnymi. Jednak główny obowiązek dbania o właściwy stan tych obiektów spoczywa na ich właścicielach i dysponentach i to oni ponoszą koszty związane z pracami remontowymi i konserwatorskimi przy nich prowadzonymi.

Dotychczasowe działania gminy w kwestii ochrony dziedzictwa kulturowego miały, przede wszystkim, charakter doraźny i interwencyjny. Nie było to spowodowane niechęcią do prowadzenia aktywnej polityki w tym zakresie, władze lokalne doceniają bowiem rolę i znaczenie dziedzictwa kulturowego w życiu społecznym i gospodarczym gminy. Jednak okres przekształceń ustrojowych był dla miasta i gminy okresem trudnym, przede wszystkim z powodu upadku przemysłu, który stanowił bazę gospodarczą rozwoju gminy. Spowodowało to wiele negatywnych zjawisk, z podstawowym, czyli bezrobociem. Władze gminy usiłują uporać się z problemami (m.in. przez stworzenie podstrefy wałbrzyskiej wolnej strefy ekonomicznej), jednak trudności finansowe, z jakimi boryka się gmina Żarów,

stanowią wciąż podstawowy problem, uniemożliwiający podjęcie efektywnej polityki w dziedzinie ochrony i opieki nad dziedzictwem kulturowym ziemi żarowskiej.

Dowodem dobrej woli i aktywności na tym polu było podjęcie prac nad gminną ewidencją zabytków. Ewidencja, która stanowi podstawowe narzędzie umożliwiające właściwe zarządzanie dziedzictwem kulturowym na terenie gminy, powstała już w 2004 r., jako jedna z pierwszych na Dolnym Śląsku. Pod koniec roku 2013 dokonano aktualizacji ewidencji, zgodnie z nowymi zasadami, określonymi w nowelizacji ustawy *o ochronie zabytków i opiece nad zabytkami* (marzec 2010).

Zaktualizowana GEZ gminy Żarów wykazuje znaczne różnice z pierwotną ewidencją. W związku z ustawowym wymogiem ujednoczenia gminnej i wojewódzkiej ewidencji zabytków, należy wystąpić do Delegatury wałbrzyskiej urzędu Wojewódzkiego Konserwatora Zabytków we Wrocławiu z informacją o zmianach w zasobie zabytkowym gminy, jakie zaszły w ciągu ostatnich dziesięciu lat i wnieść o wyłączenie z ewidencji obiektów nieistniejących (12 obiektów przemysłowych z terenu miasta) oraz wnioskować o włączenie do ewidencji pięciu obiektów z terenu Żarowa, prezentujących walory zabytkowe, które predestynują je do umieszczenia w ewidencji (budynki mieszkalne: na ul. Armii Krajowej 15 i 43, Mickiewicza 4, Zamkowej 8 i zespół budynków stacyjnych na ul. Dworcowej 5). W trakcie prac aktualizujących GEZ nie udało się zidentyfikować następujących obiektów: budynki przemysłowe w Żarowie na ul. Hutniczej 1 (budynek produkcyjny, magazyn techniczny, zespół magazynów technicznych), budynek gospodarczy i komin w zespole folwarku Bratoniów w Mrowinach oraz pałac w Tarnawie. Obiekty te prawdopodobnie również nie istnieją.

Gmina Żarów w 2013 r. przeznaczyła 44145,62 PLN na remont obiektów zabytkowych, stanowiących jej współwłasność. Kwota ta stanowiła wkład finansowy gminy w częściowy remont dachów na obiektach dawnego pałacu żarowskiego, ob. budynków mieszkalnych wielorodzinnych o statusie wspólnot mieszkaniowych. Całkowity koszt remontu wyniósł 127368,76 PLN:

1. Żarów, ul. Zamkowa 9a – remont dachu  
całkowity koszt remontu 20 003, 28 zł  
**w tym gmina Żarów 24,46 % t.j. 4 892,80 zł**  
w tym refundacja 13 800,26 zł
2. Żarów zamkowa 7-15 – remont części dachu  
całkowity koszt remontu 107 365, 48 zł  
**w tym gmina Żarów 36,56 % t.j. 39 252,82**

W budżecie gminnym na rok 2014 nie zaplanowano specjalnych wydatków na prace remontowe i konserwatorskie przy obiektach zabytkowych. Planuje się natomiast przeprowadzenie prac remontowych przy kolejnych budynkach mieszkalnych, stanowiących współwłasność gminy i lokatorów, ujętych w GEZ. Prace dotyczyć będą przede wszystkim remontów dachów oraz elewacji.

W przyjętych uchwałami Rady Miejskiej w Żarowie programach odnowy wsi gminy zaplanowano w poszczególnych miejscowościach działania mające na celu rewitalizację obiektów zabytkowych a także wyeksponowanie ciekawych historycznie miejsc lub obiektów związanych z historią regionu. I tak:

- w miejscowości **Bożanów** zaplanowano remont neogotyckiej kapliczki (przewidywany koszt – 10 000 PLN);
- w miejscowości **Gołszyce** zaplanowano uporządkowanie cmentarza ewangelickiego oraz wyeksponowanie kamiennego „Krzyża Pojednania” (przewidywany koszt – 20 000 PLN);
- w miejscowości **Kruków** zaplanowano remont kapliczki (przewidywany koszt – 10 000 PLN);

- w miejscowości **Mrowiny** zaplanowano wykonanie tablic informacji turystycznej dotyczących ważnych i ciekawych historycznie miejsc (przewidywany koszt – 5 000 PLN);

- w miejscowości **Pyszczyń** zaplanowano remont oraz prace zabezpieczające kaplicy pw. św. Antoniego (przewidywany koszt – 25 000 PLN);

Powyższe zadania przewidziane są do wykonania w latach 2014-2017.

W 2013 r. przeprowadzono konserwację ołtarza bocznego pw. Nauczania Marii przez św. św. Annę i Joachima w kościele parafialnym w Wierzbnej. Na przeprowadzenie prac właściciel, parafia rzymskokatolicka pw. Wniebowzięcia NMP w Wierzbnej uzyskała dotację w wysokości 20 000 PLN., której udzielił Wojewódzki Konserwator Zabytków we Wrocławiu.

## VIII. INSTRUMENTARIUM REALIZACJI PROGRAMU OPIEKI NAD ZABYTKAMI GMINY ŻARÓW

Zadania określone w poprzednim rozdziale będą realizowane za pomocą następującego instrumentarium, którego podstawę stanowią obowiązujące przepisy prawne:

— *instrumenty prawne* – wynikające z przepisów ustawowych (m.in.: wykonywanie decyzji administracyjnych, np. wojewódzkiego konserwatora zabytków, uchwalanie miejscowych planów zagospodarowania przestrzennego, powoływanie parków kulturowych, wnioskowanie o wpis do rejestru zabytków obiektów będących własnością gminy, itp.);

— *instrumenty finansowe* (m.in. finansowanie prac konserwatorskich i remontowych przy obiektach zabytkowych będących własnością gminy, korzystanie z programów uwzględniających finansowanie z funduszy europejskich oraz dotacje na remonty obiektów wpisanych do rejestru zabytków, inne subwencje, dofinansowania, nagrody, zachęty finansowe dla właścicieli i posiadaczy obiektów zabytkowych);

— *instrumenty koordynacji* (oddziałujące m.in. poprzez realizacje projektów i programów dotyczących ochrony dziedzictwa kulturowego zapisanych w wojewódzkich, powiatowych i gminnych strategiach, planach rozwoju lokalnego itp., współpraca w zakresie ochrony i opieki nad zabytkami z innymi jednostkami samorządowymi, z organizacjami wyznaniowymi, z właścicielami zabytków);

— *instrumenty społeczne* (w sferze działania samorządu, m.in.: systemy szkoleń, doszkącanie profesjonalne, interdyscyplinarny model pracy; w sferze budowania powiązań między władzami samorządowymi a społeczeństwem: system konsultacji i dyskusji publicznych, działania edukacyjne, promocyjne, współpraca z organizacjami pozarządowymi);

— *instrumenty kontrolne* (m.in. weryfikacja GEZ, monitoring stanu zagospodarowania przestrzennego oraz stanu zachowania dziedzictwa kulturowego, monitoring realizacji GPOnZ).

## **IX. MONITOROWANIE REALIZACJI PROGRAMU OPIEKI NAD ZABYTKAMI GMINY ŻARÓW**

Obowiązek prowadzenia kontroli stanu realizacji Programu Opieki nad Zabytkami wynika z art. 87 ust. 5 i 6 ustawy z dnia 23 lipca 2003 r. *o ochronie zabytków i opiece nad zabytkami*. Zgodnie z cytowaną ustawą władza samorządowa ma obowiązek sporządzenia sprawozdania ze stanu realizacji *Programu Opieki nad Zabytkami Gminy Żarów na lata 2014–2017* i przedstawić je Radzie Miasta w cyklu dwuletnim (*monitoring mid-term i monitoring ex post*).

Celem monitoringu jest zbieranie i analiza informacji dotyczących realizacji Programu na każdym etapie wdrażania. Proces monitorowania polega na przyglądaniu się zmianom, jakie zachodzą w wyniku realizacji celów programu przez zdefiniowane w nim kierunki działań, na analizie zebranych danych i opracowaniu sprawozdań. Stanowi on podstawę oceny uzyskanych efektów oraz podejmowania ewentualnych inicjatyw korygujących i propozycji zmian.

Kryteria prowadzenia oceny realizacji programu opieki będą następujące:

### **W ramach priorytetu I: Rewaloryzacja dziedzictwa kulturowego gminy:**

- poziom (w %) wydatków budżetu miasta na ochronę i opiekę nad zabytkami,
- wartość finansowa wykonanych prac remontowo-konserwatorskich przy zabytkach oraz liczba obiektów poddanych ww. pracom,
- zakres współpracy z organizacjami pozarządowymi,
- działania podjęte w celu rewitalizacji najważniejszych obiektów zabytkowych,
- wysokość dofinansowań do remontów rejestrowych obiektów zabytkowych nie będących własnością gminy,
- sposoby i formy informowania o możliwościach uzyskania dotacji na zadania z zakresu ochrony zabytków i opieki nad zabytkami,

### **W ramach priorytetu II: Sprawne i nowoczesne zarządzanie zasobem dziedzictwa kulturowego:**

- liczba prac studialnych i ewidencyjnych (studia historyczno-urbanistyczne, studia krajobrazowe, katalogi typów zabudowy regionalnej, itp.),
- stan gminnej ewidencji zabytków i rejestru zabytków w zakresie zabytków nieruchomych i ruchomych,
- sposoby uzgodnionej współpracy z policją i strażą pożarną w sprawie ochrony p/poż. i ochrony elementów zabytkowych przed kradzieżą i nielegalnym wywozem,
- liczba utworzonych szlaków turystycznych, tras rowerowych, ścieżek edukacyjnych, przyrodniczych, itp.,
- stan oznakowania szlaków turystycznych i obiektów zabytkowych,
- ilość utworzonych, zmodernizowanych elementów infrastruktury służących funkcjonowaniu i rozwojowi turystyki kulturowej,

### **W ramach priorytetu III: Działania edukacyjne skierowane do społeczności lokalnych w celu budowania tożsamości kulturowej oraz promocja zewnętrzna wartości kulturowych regionu:**

- liczba i rodzaj zrealizowanych wystaw, kiermaszy, festynów, rajdów z dziedzictwem kulturowym w tle,
- sposób wprowadzenia kwestii dziedzictwa kulturowego regionu do systemu edukacji szkolnej,

- liczba wydawnictw (w tym folderów promocyjnych, map, przewodników) związanych z historią i dziedzictwem kulturowym gminy,
- przeprowadzone konkursy na wsparcie realizacji zadań publicznych w zakresie ochrony dziedzictwa kulturowego,
- liczba prelekcji oraz imprez popularyzatorskich dla lokalnej społeczności na temat najcenniejszych wartości lokalnego dziedzictwa kulturowego,
- sposoby nagradzania właścicieli zabytków za najlepiej przeprowadzony remont,
- sposoby i zakres współpracy z mediami w celu promocji zabytkowego zasobu gminy,
- ilość zainstalowanych punktów informacji turystycznej,
- ilość inicjatyw obywatelskich na niwie ochrony dziedzictwa kulturowego (stowarzyszenia i organizacje pozarządowe, sposoby ich współpracy z samorządem),
- działania podjęte w sprawie reklamy i promocji imprez ponadlokalnych.

## X. ŹRÓDŁA FINANSOWANIA PROGRAMU OPIEKI NAD ZABYTKAMI

Ochronę zabytków i opiekę nad zabytkami oraz ochronę dziedzictwa kulturowego realizuje się w Polsce ze środków prywatnych (osoby fizyczne, fundacje, osoby prawne, kościelne) i publicznych (budżety jednostek samorządów terytorialnych wszystkich szczebli, dotacje WUOZ, fundusze europejskie). Zasadniczo obowiązek utrzymania obiektów zabytkowych spoczywa na właścicielach i użytkownikach tych obiektów.

Główne źródła dofinansowywania projektów związanych z pracami przy zabytkach oraz projektów pośrednio związanych z ochroną dziedzictwa (promocja, informacja, edukacja) to:

1. środki finansowe z budżetu państwa przyznawane przez Ministerstwo Kultury i Dziedzictwa Narodowego;
2. środki z Funduszy Europejskich, dystrybuowane na poziomie krajowym;
3. środki z Regionalnych Programów Operacyjnych, dystrybuowane na poziomie województw;
4. środki z europejskich programów specjalnych, współpracy transgranicznej, itp;
5. środki z funduszy krajowych: Narodowy Fundusz Ochrony Środowiska i Gospodarki Wodnej oraz Fundusz Kościelny;
6. środki wojewódzkie, przyznawane przez marszałków województw.

**Ministerstwo Kultury i Dziedzictwa Narodowego** wspiera działania związane z ochroną dziedzictwa w ramach programów (nabór wniosków dotyczy roku 2014):

- „Dziedzictwo kulturowe – priorytet 1 – Ochrona zabytków” - strategicznym celem priorytetu jest zachowanie materialnego dziedzictwa kulturowego, realizowane poprzez konserwację i rewaloryzację zabytków nieruchomych i ruchomych oraz ich udostępnianie na cele publiczne;
- „Dziedzictwo kulturowe – priorytet 2 – Wspieranie działań muzealnych” - strategicznym celem priorytetu jest wspieranie działalności w zakresie opieki konserwatorskiej nad muzealiami, archiwaliaми i księgozbiorami, a także - prezentacji zbiorów w postaci atrakcyjnych poznawczo projektów wystawienniczych;
- „Dziedzictwo kulturowe – priorytet 5 – Ochrona zabytków archeologicznych” - strategicznym celem priorytetu jest ochrona dziedzictwa archeologicznego poprzez wspieranie kluczowych dla tego obszaru zadań, obejmujących nieinwazyjne badania archeologiczne, ewidencję i inwentaryzację zabytków archeologicznych oraz opracowanie i publikację wyników przeprowadzonych badań archeologicznych.

Jeśli chodzi o **fundusze unijne**, w roku 2013 skończyła się możliwość ubiegania o środki przeznaczone na ochronę dziedzictwa kulturowego w ramach jeszcze działających programów. Rada Europejska podjęła już kluczowe decyzje w sprawie budżetu unijnego na lata 2014-2020. Po zatwierdzeniu ich przez Parlament Europejski Polska otrzyma 72,9 mld euro na realizację polityki spójności. W pracach nad nowymi zasadami i systemem inwestowania pieniędzy unijnych uczestniczy m. in. Ministerstwo Rozwoju Regionalnego.

Prace nad budżetem UE na lata 2014-2020 nie zostały jeszcze zakończone w Parlamencie Europejskim. Z tego względu na programy krajowe nie została rozdzielona pełna kwota środków. W związku z tym, że nie określono jeszcze proporcji alokacji pomiędzy Europejskim Funduszem Rozwoju Regionalnego a Europejskim Funduszem Społecznym nie można na razie na obecnym etapie określić ostatecznych budżetów dla poszczególnych programów.

**Mechanizm Finansowy Europejskiego Obszaru Gospodarczego oraz Norweski Mechanizm Finansowy**, obok funduszy strukturalnych, stanowią największe źródło zewnętrznego finansowania kultury w Polsce. Środki przeznaczone przez trzy kraje EOG: Norwegię, Islandię i Liechtenstein aktywnie wspierają działania z zakresu infrastruktury kultury (informacje na stronie [www.eog.gov.pl](http://www.eog.gov.pl)). Obecnie, w obszarze dziedzictwa kulturowego, działają programy: „Konserwacja i rewitalizacja dziedzictwa kulturowego” oraz „Promowanie różnorodności kulturowej i artystycznej w ramach europejskiego dziedzictwa kulturowego”

Ochrona dziedzictwa kulturowego realizowana jest również z **funduszy krajowych**. Ważna rola przypada w tym względzie **Narodowemu Funduszowi Ochrony Środowiska i Gospodarki Wodnej**. Jest to fundusz celowy. Funkcjonuje on na podstawie ustawy Prawo ochrony środowiska z 27 kwietnia 2001 r. (Dz.U. 2013 poz. 1232 z późn. zm.). Poza NFOŚiGW, ochronę środowiska wspierają także terytorialne i lokalne oddziały Funduszu. Ze środków Funduszu dofinansowuje się prace konserwatorskie przy zabytkowych założeniach parkowych.

Remonty obiektów sakralnych wpisanych do rejestru zabytków wspomagane mogą być również dotacjami krajowego **Funduszu Kościelnego** (dotacje nie obejmują zabytkowego wyposażenia wnętrza), który usytuowany jest w strukturze Departamentu Wyznań oraz Mniejszości Narodowych i Etnicznych w Ministerstwie Administracji i Cyfryzacji ([www.mac.gov.pl](http://www.mac.gov.pl)). Dotacje z Funduszu Kościelnego przyznawane są na wniosek osób prawnych, kościołów i innych związków wyznaniowych lub z inicjatywy własnej Zarządu Funduszu Kościelnego. Przy podejmowaniu decyzji o przyznaniu dotacji zarząd korzysta z opinii przedstawicielstw, jakie przy funduszu mogą tworzyć osoby prawne kościołów i innych związków wyznaniowych oraz bezpośrednio władz kościelnych.

Z **budżetu województwa dolnośląskiego** mogą być udzielane dotacje celowe na realizację zadań w związku z prowadzonymi pracami konserwatorskimi, restauratorskimi lub robotami budowlanymi przy zabytku wpisanym do rejestru zabytków, znajdującym się na obszarze województwa dolnośląskiego, posiadającym istotne znaczenie kulturowe. O dotację celową z budżetu województwa dolnośląskiego, w zakresie sprawowania opieki nad zabytkami, może ubiegać się osoba fizyczna lub jednostka organizacyjna posiadająca tytuł prawny do zabytku. Dotacja może być udzielona na dofinansowanie nakładów koniecznych na wykonanie prac konserwatorskich, restauratorskich i prac budowlanych przy zabytku, które wnioskodawca zamierza wykonać w roku złożenia wniosku. Dotacja z budżetu województwa dolnośląskiego może zostać przekazana w celu refundacji wydatków poniesionych przy realizacji zadania w roku budżetowym. Podstawą udzielenia dotacji jest wniosek o jej przyznanie. Wnioski o dotacje kierowane są do Urzędu Marszałkowskiego Województwa Dolnośląskiego.

Samorządy lokalne również mają możliwość dofinansowywania prac remontowych i konserwatorskich przy obiektach zabytkowych na swoim terenie. Taką możliwość stwarza art. 81 ustawy o ochronie zabytków i opiece nad zabytkami.

Istotnym źródłem finansowania opieki nad zabytkami mogą być **środki pozyskane od firm, fundacji, czy stowarzyszeń lub osób prywatnych**.



## XI. POSTANOWIENIA KOŃCOWE

1. Gminny Program Opieki nad Zabytkami przyjmuje Rada Gminy, po uzyskaniu opinii Wojewódzkiego Konserwatora Zabytków.
2. Realizacja Programu poddana będzie ocenie Rady Miasta po upływie dwóch oraz czterech lat od jego uchwalenia.
3. Gminny Program Opieki nad Zabytkami jest ogłaszany w Wojewódzkim Dzienniku Urzędowym.
4. W sprawach nie uregulowanych w programie mają zastosowanie obowiązujące przepisy prawa.

## XII. WYKAZ WYKORZYSTANYCH MATERIAŁÓW I BIBLIOGRAFIA

1. Materiały udostępnione w Delegaturze Wojewódzkiego Urzędu Ochrony Zabytków w Wałbrzychu: karty ewidencyjne architektury i budownictwa, karty zespołów architektonicznych, karty ewidencyjne zabytków ruchomych.
2. Materiały i dokumentacje techniczne udostępnione przez NID o/Wrocław.
3. Miejscowe plany zagospodarowania przestrzennego.
4. Studium Uwarunkowań i Kierunków Zagospodarowania Przestrzennego Gminy Żarów, Żarów 2013.
5. Gmina Żarów. Monografia historyczna. Tomasz Ciesielski, Żarów 1993 r.
6. Zaktualizowana Gminna Ewidencja Zabytków, 2013 r.
7. Lokalny Program Rewitalizacji Miasta Żarów na lata 2011 – 2020, Żarów 2009.
8. Prognoza oddziaływania na środowisko „Programu Ochrony Środowiska i Planu Gospodarki Odpadami dla Gminy Żarów na lata 2010 – 2013 z Uwzględnieniem Perspektywy na lata 2017 – 2017”, Żarów 2010 r.
9. Katolisch-Kirchliches Handbuch für die Kuratie Saarau, H. Klimke, Saarau 1910.
10. Die katholischen Kirche in Saarau und Laasan, H. Hoffmann, Breslau 1939.
11. Z. Malicki – Przemysł w Żarowie do zakończenia II wojny światowej
12. Wspomnienia o naszym Żarowie Z. Malicki, M. Wąsowski

### MATERIAŁ ILUSTRACYJNY:

1. Materiały własne., fot. J. Sawiński
2. Strony internetowe m. in.:  
[www.dolny-slask.org.pl](http://www.dolny-slask.org.pl), <http://muzeum-kupiectwa.pl/index.php?page=przemysl-w-zarowie-do-zakonczenia-ii-wojny-swiatowej>, <http://www.izba.centrum.zarow.pl/>.

**ANEKS**

do

**Programu Opieki nad Zabytkami  
Gminy Żarów**

NA LATA 2014–17

ŻARÓW 2013

ZAŁĄCZNIK NR 1

**GMINNA EWIDENCJA ZABYTEKÓW**

<b>miejsowość</b>	<b>obiekt</b>	<b>ulica</b>	<b>nr</b>
Bożanów	kaplica		13
Bożanów	dom mieszkalny		28/28a
Buków	historyczny układ ruralistyczny		
Buków	dom mieszkalny	Kwiatowa	12
Buków	kapliczka	Kwiatowa	obok 12 i 21
Buków	dom mieszkalny	Kwiatowa	21
Buków	dom mieszkalny	Lipowa	11
Buków	zespół kościelny	Lipowa	15
Buków	kościół parafialny pw. św. Stanisława Biskupa	Lipowa	15
Buków	mur cmentarza przykościelnego	Lipowa	15
Buków	dom mieszkalny	Lipowa	19
Buków	kolumna maryjna	Lipowa	19
Buków	figura św. Jana Nepomucena	Lipowa	24
Buków	kaplica	Lipowa	obok 44
Buków	kapliczka	Lipowa	obok 48 i 50
Buków	kapliczka	Lipowa	obok 60 i 62
Buków	kapliczka	Lipowa	za nr 64
Buków	dom mieszkalny	Lipowa	77
Gołszyce	cmentarz ewangelicki		
Gołszyce	dom mieszkalny		5
Gołszyce	obora I		25
Gołszyce	obora II		25
Gołszyce	spichlerz		25
Gołszyce	stodoła I		25
Gołszyce	stodoła II		25
Gołszyce	stodoła ze stajnią		25
Imbramowice	historyczny układ ruralistyczny		
Imbramowice	kościół parafialny pw. WNMP	Boczna	1
Imbramowice	dom mieszkalny	Boczna	11a
Imbramowice	mur i bramy folwarku	Żarowska	4
Imbramowice	budynek spedycji kolejowej		
Imbramowice	cmentarz parafialny		
Kalno	dom mieszkalny		12
Kalno	kapliczka/remiza		37
Kalno	brama		38
Kalno	dom mieszkalny		38
Kalno	obora		38
Kalno	stodoła		38
Kalno	dom mieszkalno-gospodarczy		39
Kruków	budynek młyna	Młyńska	2
Kruków	obora	Spółdzielcza	4
Kruków	obora/chlew	Spółdzielcza	1
Kruków	pałac	Spółdzielcza	2
Kruków	stodoła/stajnia I	Spółdzielcza	4, 4a
Kruków	stodoła/stajnia II	Spółdzielcza	2
Kruków	kapliczka	Wojska Polskiego	
Łażany	historyczny układ ruralistyczny		
Łażany	dom mieszkalno-gospodarczy	Sportowa	7
Łażany	kościół filialny pw. Najświętszego Serca Pana Jezusa	Strzegomska	
Łażany	mur kościelny	Strzegomska	
Łażany	cmentarz przykościelny	Strzegomska	
Łażany	dom mieszkalny	Strzegomska	7
Łażany	zespół pałacowo-parkowy z folwarkiem		

Łażany	budynek gospodarczy I w zespole	Strzegomska	16a
Łażany	budynek gospodarczy I w zespole	Strzegomska	16a
Łażany	kuźnia w zespole	Strzegomska	16a
Łażany	magazyn I w zespole	Strzegomska	16a
Łażany	magazyn II w zespole	Strzegomska	16a
Łażany	magazyn III w zespole	Strzegomska	16a
Łażany	obora w zespole	Strzegomska	16a
Łażany	pałac - ruina	Strzegomska	16a
Łażany	spichlerz w zespole	Strzegomska	16a
Łażany	dom mieszkalny	Strzegomska	22
Łażany	obora I w zespole	Strzegomska	22
Łażany	obora II w zespole	Strzegomska	22
Łażany	stodoła w zespole	Strzegomska	22
Łażany	dom mieszkalny	Strzegomska	22a
Łażany	park pałacowy	Strzegomska	
Łażany	budynek szkoły	Wrocławska	7
Łażany	cmentarz ewangelicki		
Marcinowiczki	spichlerz		
Marcinowiczki	dom mieszkalny		6
Miełęczin	kapliczka		obok nr 12
Miełęczin	budynek gospodarczy		32
Miełęczin	dom mieszkalny		32
Mikoszowa	budynek dawnej szkoły		5
Mikoszowa	budynek inwentarski		7
Mikoszowa	spichlerz		7
Mikoszowa	stodoła		7
Mikoszowa	oficyna mieszkalna		7
Mikoszowa	obora		8
Mikoszowa	stodoła		8
Mikoszowa	obora		9
Mikoszowa	pałac		9
Mikoszowa	stodoła		9
Mikoszowa	cmentarz poewangelicki		
Mrowiny	historyczny układ ruralistyczny		
Mrowiny	dom mieszkalny w zespole pałac.	Leśna	1
Mrowiny	dom mieszkalny w zespole pałac.	Leśna	3
Mrowiny	budynek gorzelnii w zespole pałac.	Leśna	
Mrowiny	owczarnia z częścią mieszkalną w zespole pałac.	Sportowa	4
Mrowiny	owczarnia w zespole pałac.	Sportowa	4
Mrowiny	dom mieszkalny	Szkołna	2
Mrowiny	dom mieszkalny	Szkołna	4
Mrowiny	dom mieszkalny	Szkołna	6
Mrowiny	wieża kościoła ewangelickiego	Szkołna	6
Mrowiny	dom mieszkalny	Wojska Polskiego	26
Mrowiny	dom mieszkalny	Wojska Polskiego	30
Mrowiny	budynek szkolny	Wojska Polskiego	43
Mrowiny	dom mieszkalny	Wojska Polskiego	47
Mrowiny	dom mieszkalny	Wojska Polskiego	59
Mrowiny	zespół pałacowo-parkowy z folwarkiem		
Mrowiny	park pałacowy		
Mrowiny	brama płd.-wsch w zespole pałac.		
Mrowiny	brama główna w zespole pałac.	Zamkowa	1
Mrowiny	pałac	Zamkowa	1
Mrowiny	budynek gospodarczy I w zespole pałac.	Zamkowa	4
Mrowiny	budynek gospodarczy I w zespole pałac.	Zamkowa	4

Mrowiny	oficyna mieszkalna I w zespole pałac.	Zamkowa	4
Mrowiny	oficyna mieszkalna II w zespole pałac.	Zamkowa	4 a, b, c
Mrowiny	spichlerz w zespole pałac.	Zamkowa	4
Mrowiny	stodoła w zespole pałac.	Zamkowa	4
Mrowiny	budynek gospodarczy	Zamkowa	4d
Mrowiny	dom mieszkalny	Zamkowa	4f
Mrowiny	cmentarz poewangelicki		
Pożarzysko	historyczny układ ruralistyczny		
Pożarzysko	kaplica cmentarna		
Pożarzysko	kościół filialny pw. św. Józefa		
Pożarzysko	cmentarz przykościelny		
Pożarzysko	mur cmentarza przykościelnego		
Pożarzysko	dom mieszkalny		8
Pożarzysko	dom mieszkalny		13
Pożarzysko	dom mieszkalny		15
Pożarzysko	dom mieszkalny		39
Pożarzysko	dom mieszkalny		41
Pożarzysko	cmentarz parafialny, d. ewangelicki		
Przyłęgów	szkoła podst., ob. punkt biblioteczny		24
Przyłęgów	dom mieszkalno-gospodarczy		27
Przyłęgów	dom mieszkalny		29
Przyłęgów	obora w zespole		29
Przyłęgów	stodoła w zespole		29
Przyłęgów	brama gospodarstwa w zespole		29
Przyłęgów	dom mieszkalny		31
Przyłęgów	obora w zespole mieszk.-gosp.		31
Przyłęgów	stodoła w zespole mieszk.-gosp.		31
Przyłęgów	stajnia w zespole mieszk.-gosp.		31
Przyłęgów	cmentarz ewangelicki		
Pyszczyń	historyczny układ ruralistyczny		
Pyszczyń	zespół pałacowo-parkowy z folwarkiem		
Pyszczyń	pałac		
Pyszczyń	teatr, ob. budynek gospodarczy		
Pyszczyń	park i ogród dworski		
Pyszczyń	sztuczne ruiny w zespole pałac.		
Pyszczyń	kaplica mszalna pw. św. Antoniego		
Pyszczyń	oficyna mieszkalna		
Siedlimowice	historyczny układ ruralistyczny		
Siedlimowice	układ przestrzenny młyna		
Siedlimowice	młyn gospodarczy		1
Siedlimowice	dom mieszkalny w zesp. młyna		1
Siedlimowice	dom mieszkalno-gospodarczy w zesp. młyna		1
Siedlimowice	zespół pałacowo-parkowy z folwarkiem		
Siedlimowice	park pałacowy		
Siedlimowice	pałac		
Siedlimowice	obora w zespole pałac.		
Siedlimowice	oficyna mieszkalna w zespole pałac.		30
Siedlimowice	spichlerz w zespole pałac.		30
Siedlimowice	stajnia w zespole pałac.		
Siedlimowice	stodoła I w zespole pałac.		30
Siedlimowice	stodoła II w zespole pałac.		30
Siedlimowice	stodoła III w zespole pałac.		

Siedlimowice	oficyna mieszkalna w zespole pałac.		30
Siedlimowice	aleja lipowo-dębowa na odcinku młyn-las		
Siedlimowice	cmentarz ewangelicki		
Tarnawa	pałac		
Tarnawa	obora w zespole pałacowym		4
Wierzbna	historyczny układ ruralistyczny		
Wierzbna	historyczny układ założenia klasztoru cysterskiego		
Wierzbna	budynek gospodarczy	Czarna	6
Wierzbna	stodoła	Czarna	6
Wierzbna	figura św. Jana Nepomucena	Kościelna	
Wierzbna	brama ogrodu klasztornego	Kościelna	
Wierzbna	klasztor, ob. część kościoła	Kościelna	
Wierzbna	kościół parafialny pw. Wniebowzięcia NMP	Kościelna	
Wierzbna	cmentarz przykościelny		
Wierzbna	mur kościelny	Kościelna	
Wierzbna	dom mieszkalny	Kościelna	5
Wierzbna	dom mieszkalny, ob. plebania	Kościelna	6
Wierzbna	pałac	Kościelna	7
Wierzbna	stodoła w zespole pałacowym	Kościelna	7
Wierzbna	oficyna w zespole pałacowym	Kościelna	7
Wierzbna	obora w zespole pałacowym	Kościelna	7
Wierzbna	brama pałacowa w zespole pałac.	Kościelna	7
Wierzbna	park		
Wierzbna	stodoła z częścią mieszkalną	Młyńska	
Wierzbna	młyn z częścią mieszkalną	Młyńska	5
Wierzbna	budynek gospodarczy I w zespole	Młyńska	5
Wierzbna	budynek gospodarczy II w zespole	Młyńska	5
Wierzbna	dom mieszkalny	Młyńska	6
Wierzbna	wieża wodna	Młyńska	6
Wierzbna	dom mieszkalny	Świdnicka	1
Wierzbna	d. plebania, ob. dom mieszkalny	Świdnicka	31
Wierzbna	dom mieszkalny	Świdnicka	38
Wierzbna	neogotycka kaplica przy drodze do Świdnicy		
Zastruże	historyczny układ założenia pałacowo-parkowego z folwarkiem		
Zastruże	zespół pałacowo-parkowy z folwarkiem		
Zastruże	park pałacowy		
Zastruże	pałac		
Zastruże	oficyna mieszkalna I		
Zastruże	oficyna mieszkalna II		
Zastruże	oficyna mieszkalno-gospodarcza I		
Zastruże	oficyna mieszkalno-gospodarcza II		
Zastruże	obora		
Zastruże	stodoła		
Zastruże	kościół filialny pw. Wniebowzięcia NMP		
Żarów	historyczny układ urbanistyczny		
Żarów	aleja dębowa przy drodze obiegającej stadion		
Żarów	aleja lipowa	wzdłuż szosy Żarów-Łazany	

Żarów	kaplica cmentarna	Armii Krajowej	
Żarów	cmentarz komunalny	Armii Krajowej	
Żarów	kuźnia w zespole	Armii Krajowej	11
Żarów	obora w zespole	Armii Krajowej	11
Żarów	dom mieszkalny	Armii Krajowej	15
Żarów	dom mieszkalny	Armii Krajowej	16
Żarów	dom mieszkalny	Armii Krajowej	23
Żarów	dom mieszkalny	Armii Krajowej	32
Żarów	dom mieszkalny	Armii Krajowej	39
Żarów	budynek poczty	Armii Krajowej	42
Żarów	dom mieszkalny	Armii Krajowej	43
Żarów	dom mieszkalny	Armii Krajowej	44
Żarów	dom mieszkalny	Armii Krajowej	46
Żarów	dom mieszkalny, ob. Bank Spółdzielczy	Armii Krajowej	48
Żarów	dom mieszkalny	Armii Krajowej	51
Żarów	dom mieszkalny, ob. Urząd Gminy	Armii Krajowej	53
Żarów	szkoła	Armii Krajowej	58
Żarów	d. budynek kontroli jakości w zespole fabrycznym	Armii Krajowej	74
Żarów	d. warsztat elektryczny w zespole fabrycznym	Armii Krajowej	74
Żarów	d. budynek kotłowni i siłowni w zespole fabrycznym	Armii Krajowej	74
Żarów	dom mieszkalny	Cicha	2
Żarów	dom mieszkalny	Cicha	3
Żarów	dom mieszkalny	Cicha	6
Żarów	zespół budynków stacyjnych	Dworcowa	5
Żarów	budynek administracyjny w zespole fabrycznym	Hutnicza	1
Żarów	budynek produkcyjny-młynownia w zespole fabrycznym	Hutnicza	1
Żarów	budynek kotłowni i siłowni w zespole fabrycznym	Hutnicza	1
Żarów	budynek produkcyjny-piecownia w zespole fabrycznym	Hutnicza	1
Żarów	budynek produkcyjny-piecownia w zespole fabrycznym	Hutnicza	1
Żarów	warsztat mechaniczny w zespole fabrycznym	Hutnicza	1
Żarów	dom mieszkalny w zespole fabrycznym	Hutnicza	3
Żarów	cmentarz ewangelicki	1-go Maja	
Żarów	dom mieszkalny	Mickiewicza	1
Żarów	dom mieszkalny	Mickiewicza	2
Żarów	dom mieszkalny	Mickiewicza	3
Żarów	dom mieszkalny	Mickiewicza	4
Żarów	dom mieszkalny	Mickiewicza	5
Żarów	kościół parafialny pw. Najświętszego Serca Pana Jezusa	Mickiewicza	6
Żarów	plebania	Mickiewicza	8
Żarów	dom mieszkalny	Mickiewicza	10
Żarów	dom mieszkalny	Mickiewicza	12
Żarów	dom mieszkalny	Mickiewicza	13
Żarów	dom mieszkalny	Mickiewicza	23
Żarów	dom mieszkalny	Mickiewicza	29
Żarów	dom mieszkalny, ob. budynek policji	Ogrodowa	2



Żarów	dom mieszkalny	Sikorskiego	5
Żarów	cmentarz żołnierzy Armii Czerwonej	Sportowa/Armii Krajowej	
Żarów	dom mieszkalny, ob. biurowy	Zamkowa	1
Żarów	dom mieszkalny, ob. Urząd Gminy	Zamkowa	2
Żarów	budynek gospodarczy, ob. sklep w zespole pałac.	Zamkowa	3
Żarów	oficyna mieszkalna w zespole pałac.	Zamkowa	5
Żarów	brama w zespole pałac.	Zamkowa	5-7
Żarów	oficyna mieszkalna w zespole pałac.	Zamkowa	7
Żarów	dom mieszkalny	Zamkowa	8
Żarów	oficyna mieszkalna w zespole pałac.	Zamkowa	9a
Żarów	oficyna mieszkalna w zespole pałac.	Zamkowa	11-13
Żarów	pałac, ob. dom mieszkalny	Zamkowa	15
Żarów	park miejski	Zamkowa	

**ZAŁĄCZNIK NR 2**  
**OBIEKTY NIERUCHOME WPISANE DO REJESTRU ZABYTKÓW**

<b>miejsowość</b>	<b>obiekt/ zespół</b>	<b>ulica</b>	<b>nr</b>	<b>nr rejestru</b>	<b>data</b>
Żarów	park miejski	Zamkowa		A/5230/1240/Wł	25.07.1988
Żarów	aleja dębowa przy drodze obiegającej stadion sportowy	przy drodze wokół stadionu sportowego		A/5231/1322/Wł	7.03.1991
Żarów	aleja lipowa wzdłuż szosy Żarów-Łażany	wzdłuż szosy Żarów-Łażany		A/5232/1316/Wł	7.03.1991
Buków	kościół paraf. p.w. św. Stanisława			A/1752/1201	14.12.1964
Buków	dom mieszkalny		61	1350/Wł	8.08.1991
Imbramowice	kościół par. p. w. Wniebowzięcia NMP			A/1752/1201	12.05.1966
Łażany	kościół fil. p.w. Bożego Ciała			A/1826/1682	12.05.1966
Łażany	pałac - ruina			A/4410/406	24.11.1956
Łażany	park pałacowy			A/4411/721/Wł	17.02.1979
Mrowiny	pałac	Zamkowa		A/4418/604/Wł	30.11.1975
Mrowiny	park pałacowy			A/4419/722/Wł	17.02.1979
Pożarzysko	kościół fil. p. w. św. Józefa			A/1680/204	23.04.1951
Pyszczyń	pałac			A/4501/653/Wł	25.05.1977
Pyszczyń	teatr, ob. budynek gospodarczy			146/A/03	10.02.2003
Pyszczyń	park i ogród dworski			A/4501/653/Wł	17.02.1979
Siedlimowice	park pałacowy			A/4689/719/Wł	17.02.1979
Siedlimowice	aleja lipowo-dębowa na odcinku młyn wodny-las			A/4691/1321/Wł	7.03.1991
Wierzbną	kościół rodowy, klasztorny Cystersów, ob. kościół par. p. w. Wniebowzięcia NMP			A/1772/1045	24.01.1964
Wierzbną	klasztor, ob. część korpusu kościoła			A/1772/1045	24.01.1964
Wierzbną	pałac opatów cysterskich			A/4603/949/Wł	20.09.1983
Wierzbną	park			A/4604/716/Wł	17.02.1979
Wierzbną	teren folwarku (bez zabudowy)			22/A/00	29.05.2000
Zastruże	kaplica w zespole pałacowym, ob. kościół filialny p.w. Wniebowzięcia NMP			A/1061	21.05.2008
Zastruże	park pałacowy			A/4688/760/Wł	8.11.1980

**ZAŁĄCZNIK NR 3**  
**OBIEKTY ZABYTKOWE BĘDĄCE WŁASNOŚCIĄ LUB WSPÓLWLASNOŚCIĄ**  
**GMINNĄ**

<b>miejsowość</b>	<b>obiekt</b>	<b>ulica</b>	<b>nr</b>
Buków	dom mieszkalny	Kwiatowa	21
Mikoszowa	budynek dawnej szkoły		5
Żarów	aleja dębowa przy drodze obiegającej stadion		
Żarów	aleja lipowa	wzdłuż szosy Żarów-Łażany	
Żarów	kaplica cmentarna	Armii Krajowej	
Żarów	cmentarz komunalny	Armii Krajowej	
Żarów	dom mieszkalny	Armii Krajowej	23
Żarów	dom mieszkalny	Armii Krajowej	32
Żarów	dom mieszkalny	Armii Krajowej	39
Żarów	dom mieszkalny	Armii Krajowej	43
Żarów	dom mieszkalny	Armii Krajowej	44
Żarów	dom mieszkalny	Armii Krajowej	46
Żarów	dom mieszkalny	Armii Krajowej	51
Żarów	dom mieszkalny	Cicha	2
Żarów	dom mieszkalny	Cicha	6
Żarów	dom mieszkalny	Mickiewicza	1
Żarów	dom mieszkalny	Mickiewicza	2
Żarów	dom mieszkalny	Mickiewicza	4
Żarów	dom mieszkalny	Mickiewicza	5
Żarów	dom mieszkalny	Mickiewicza	10
Żarów	dom mieszkalny	Mickiewicza	12
Żarów	dom mieszkalny	Mickiewicza	23
Żarów	dom mieszkalny	Sikorskiego	5
Żarów	cmentarz żołnierzy Armii Czerwonej	Sportowa/Armii Krajowej	
Żarów	dom mieszkalny, ob. Urząd Gminy	Zamkowa	2
Żarów	oficyna mieszkalna w zespole pałac.	Zamkowa	5
Żarów	brama w zespole pałac.	Zamkowa	5-7
Żarów	oficyna mieszkalna w zespole pałac.	Zamkowa	7
Żarów	dom mieszkalny	Zamkowa	8
Żarów	oficyna mieszkalna w zespole pałac.	Zamkowa	9a
Żarów	oficyna mieszkalna w zespole pałac.	Zamkowa	11-13
Żarów	pałac, ob. dom mieszkalny	Zamkowa	15
Żarów	park miejski	Zamkowa	

**ZAŁĄCZNIK NR 4  
WYKAZ STANOWISK ARCHEOLOGICZNYCH**

<b>miejsowość</b>	<b>nr stanowiska w miejscowości</b>	<b>nr stanowiska na obszarze</b>	<b>nr obszaru</b>	<b>nr wpisu do rejestru</b>	<b>data wpisu do rejestru</b>
Bożanów	1	38	84-23		
Buków	1	1	82-24		
Buków	2	2	82-24		
Buków	3	3	82-24		
Buków	4	4	82-24		
Buków	5	5	82-24		
Buków	6	6	82-24		
Buków	7	7	82-24		
Buków	8	8	82-24		
Buków	9	9	82-24		
Imbramowice	1	10	82-24		
Imbramowice	2	11	82-24		
Imbramowice	3	12	82-24		
Imbramowice	4	13	82-24		
Imbramowice	5	14	82-24		
Imbramowice	6	15	82-24		
Imbramowice	7	16	82-24		
Imbramowice	8	44	83-24		
Imbramowice	9	45	83-24		
Imbramowice	10	46	83-24		
Imbramowice	11	47	83-24		
Imbramowice	12	48	83-24		
Imbramowice	13	63	83-24		
Kalno	1	49	83-24		
Kalno	2	4	83-23		
Kalno	3	5	83-23		
Kalno	4	50	83-24		
Kalno	5	51	83-24		
Kalno	6	52	83-24		
Kalno	7	70	83-24		
Kruków	1	6	83-23		
Kruków	2	23	82-23		
Kruków	3	24	82-23		
Kruków	4	25	82-23		
Kruków	5	26	82-23		
Kruków	6	27	82-23		
Łażany	1	7	83-23		
Łażany	2	8	83-23		
Łażany	3	9	83-23		
Łażany	4	10	83-23		
Łażany	5	11	83-23		
Łażany	6	12	83-23		
Łażany	7	13	83-23		
Łażany	8	14	83-23		
Łażany	9	15	83-23		
Łażany	10	16	83-23		
Łażany	11	17	83-23		
Łażany	12	18	83-23		
Łażany	13	19	83-23		
Łażany	14	20	83-23		

Łażany	15	21	83-23		
Łażany	16	22	83-23		
Łażany	17	23	83-23		
Łażany	18	24	83-23		
Łażany	19	25	83-23		
Łażany	20	26	83-23		
Łażany	21	27	83-23		
Marcinowiczki	1	17	82-24		
Marcinowiczki	2	18	82-24		
Marcinowiczki	3	53	82-24		
Miełęczin	1	28	82-23		
Miełęczin	2	29	82-23		
Miełęczin	3	30	82-23		
Miełęczin	4	31	82-23		
Miełęczin	5	32	82-23		
Miełęczin	6	33	82-23		
Miełęczin	7	34	82-23		
Miełęczin	8	35	82-23		
Miełęczin	9	36	82-23		
Miełęczin	10	37	82-23		
Miełęczin	11	38	82-23		
Mikoszowa	1	39	82-23	447/Arch/69	20.04.1969
Mikoszowa	2	40	82-23		
Mikoszowa	3	41	82-23		
Mikoszowa	4	42	82-23		
Mikoszowa	5	43	82-23		
Mikoszowa	6	44	82-23		
Mikoszowa	7	45	82-23		
Mikoszowa	8	46	82-23		
Mikoszowa	9	47	82-23		
Mikoszowa	10	48	82-23		
Mikoszowa	11	49	82-23		
Mikoszowa	12	50	82-23		
Mikoszowa	13	51	82-23		
Mikoszowa	14	52	82-23		
Mrowiny	1	54	83-24		
Mrowiny	2	29	83-23		
Mrowiny	3	30	83-23		
Mrowiny	4	31	83-23		
Mrowiny	5	32	83-23		
Mrowiny	6	33	83-23		
Mrowiny	7	34	83-23		
Pożarzysko	1	55	83-24		
Pożarzysko	2	56	83-24		
Pożarzysko	3	57	83-24		
Pożarzysko	4	58	83-24		
Pożarzysko	5	59	83-24		
Pożarzysko	6	60	83-24		
Pożarzysko	7	61	83-24		
Pożarzysko	8	62	83-24		
Pożarzysko	9	64	83-24		
Przyłęgów	1	46	83-23		
Przyłęgów	2	47	83-23		
Przyłęgów	3	48	83-23		
Przyłęgów	4	49	83-23		
Przyłęgów	5	50	83-23		
Przyłęgów	6	51	83-23		
Przyłęgów	7	52	83-23		
Przyłęgów	8	53	83-23		
Przyłęgów	9	54	83-23		

Przylęgów	10	55	83-23		
Przylęgów	11	56	83-23		
Przylęgów	12	57	83-23		
Przylęgów	13	58	83-23		
Przylęgów	14	59	83-23		
Przylęgów	15	60	83-23		
Przylęgów	16	61	83-23		
Przylęgów	17	62	83-23		
Przylęgów	18	63	83-23		
Przylęgów	19	64	83-23		
Pyszczyń	1	19	82-24		
Pyszczyń	2	20	82-24		
Pyszczyń	3	21	82-24		
Pyszczyń	4	22	82-24		
Pyszczyń	5	23	82-24		
Pyszczyń	6	24	82-24		
Pyszczyń	7	25	82-24		
Pyszczyń	8	26	82-24		
Pyszczyń	9	27	82-24		
Pyszczyń	10	28	82-24		
Pyszczyń	11	29	82-24		
Siedlimowice	1	65	83-24		
Tarnawa	1	66	83-24		
Tarnawa	2	67	83-24		
Tarnawa	3	68	83-24		
Tarnawa	4	69	83-24		
Wierzbna	1	32	84-23	296/Arch/49	09.11.1967
Wierzbna	2	33	84-23		
Wierzbna	3	34	84-23		
Wierzbna	4	35	84-23		
Wierzbna	5	36	84-23		
Wierzbna	6	37	84-23		
Zastruże	1	82	82-23		
Zastruże	2	83	82-23		
Zastruże	3	84	82-23		
Zastruże	4	85	82-23		
Żarów	1	66	83-23		
Żarów	2	28	83-23		
Żarów	3	69	83-23		

## Uzasadnienie

do uchwały Rady Miejskiej w Żarowie w sprawie przyjęcia Gminnego Programu Opieki nad Zabytkami Gminy Żarów na lata 2014-2017”.

Gmina, zgodnie z ustawą z dnia 8 marca 1990r., o samorządzie gminnym (tekst jednolity Dz.U. z 2013r. poz. 594 z późniejszymi zmianami), w zakresie zadań własnych realizuje sprawy dotyczące ochrony zabytków i opieki nad zabytkami. Obowiązek sporządzenia gminnego programu opieki nad zabytkami nakłada na gminę art. 87 ustawy z dnia 23 lipca 2003r., o ochronie zabytków i opiece nad zabytkami (Dz.U. z 2003r. Nr 162 poz. 1568 z późniejszymi zmianami).

Wojewódzki Urząd Ochrony Zabytków we Wrocławiu Delegatura w Wałbrzychu pismem z dnia 30 października 2014r. znak: W/N.5133.5.2014.JK , pozytywnie zaopiniował „Gminny Program Opieki nad Zabytkami Gminy Żarów na lata 2014-2017”.

Przyjęcie niniejszego programu nie tylko zachęci do działań ochronnych i edukacyjnych, ale także pozwoli właściwie zadbać o obiekty wymagające opieki. Z powyższych względów przyjęcie przedmiotowej uchwały uważa się za zasadne.

Sporządził:

Ryszard Rybak insp. d/s gospodarki przestrzennej i ochrony środowiska.